



T.C.
BURDUR İL ÖZEL İDARESİ
2025-2029 DÖNEMİ
STRATEJİK PLANI

www.burdurozid.gov.tr



“... Hususi idareler ve belediyeler, büyük, kalkınma savaşımızda başarı hasılasını artıracak vazifeler almalı ve hususiyle hayat ucuzluğunu temin edecek, yerine göre tedbirler bulmalı ve salahiyetlerini tam olarak kullanmalıdır.”

Mustafa Kemal Atatürk, 1 Kasım 1937

(Meclis Açılış Konuşmasından)



ÜST YÖNETİCİ SUNUŞU

Stratejik yönetim anlayışının 5018 sayılı Kamu Mali Yönetimi ve Kontrol Kanunu aracılığı ile ülkemizde hayata geçirilmiş olması, yeni kamu yönetimi anlayışı çerçevesinde kamu idarelerinin misyon ve vizyonlarını oluşturmalarını, stratejik amaçlar ve ölçülebilir hedefler belirlemelerini, performanslarını önceden belirlenmiş olan göstergeler doğrultusunda ölçmelerini, bu sürecin izleme ve değerlendirmesini yapmalarını ve katılımcı yöntemlerle Stratejik Plan hazırlamalarını gerekli kılmıştır.

Bu yöntem ve hedeflerin gerçekleştirilmesi amacıyla uygulamaya başlanılan Stratejik Planlarımız her dönemde geliştirilmiş, çağın yenilik ve ilerleme anlayışına uygun olarak 2025-2029 yıllarını kapsayacak şekilde tüm harcama birimlerinin ve dış paydaşların katılımıyla Mali Hizmetler Müdürlüğümüz koordinasyonunda hazırlanmıştır.

İdaremiz, Stratejik Planımızda yer alan vizyona ulaşabilmek için, belirlenen amaç ve hedefler doğrultusunda kararlı olarak çalışacak, kamu kaynaklarının etkili, ekonomik ve verimli şekilde kullanılması, hesap verebilir ve mali saydamlık ilkelerine uygun olarak, ilimizin kalkınmasına yönelik gerek duyulan her kurum ve vatandaşımıza yardımlarını esirgmeden çalışmalarını yürütmeye devam edecektir.

Kamuoyuna saygıyla arz ederim.

Tülay BAYDAR BİLGİHAN
Burdur Valisi

İÇİNDEKİLER

1. STRATEJİK PLAN YÖNETİM SÜRECİ.....	1
1.1 Stratejik Plan Modeli	1
2. BİR BAKIŞTA STRATEJİK PLAN.....	3
2.1 Stratejik Amaç ve Hedefler.....	4
3. DURUM ANALİZİ	6
3.1 İl Özel İdarelerin Tarihsel Gelişimi	6
3.2 Burdur Hakkında	7
3.3 Burdur İl Özel İdaresi Teşkilat Şeması	12
3.4 Yasal Çerçeve (Mevzuat Analizi)	13
3.5 Üst Politika Belgeleri Analizi	15
3.6 Faaliyet Alanları ile Ürün ve Hizmetlerin Belirlenmesi	16
3.7 Paydaş Analizi	20
3.8 Kuruluş İçi Analiz.....	25
3.9 Mevcut Durum Analizi	36
3.10 PESTLE Analizi.....	47
3.11 SWOT Analizi	48
4. GELECEĞE BAKIŞ.....	50
4.1 Misyonumuz	50
4.2 Vizyonumuz.....	50
4.3 Temel Değerler	50
5. STRATEJİ GELİŞTİRME.....	51
5.1 Hedef Kartları	51
5.2 Stratejik Amaç ve Hedefler Tahmini Maliyetler.....	75
6. İZLEME VE DEĞERLENDİRME	77
6.1 Performans Ölçümü ve Değerlendirilmesi	78

TABLO DİZİNİ

Tablo 1: Burdur İl Özel İdaresi Stratejik Plan Modeli	1
Tablo 2: Stratejik Amaç ve Hedefler	5
Tablo 3: Göller ve Barajlar	10
Tablo 4: Burdur 2024 Yılı Demografik Durumu.....	11
Tablo 5: İl Özel İdarelerinin Görev Yetki ve Sorumlulukları.....	13
Tablo 6: Müdürlüklerin Faaliyet Alanları.....	16
Tablo 7: İç Paydaş Listesi.....	21
Tablo 8: Dış Paydaş Listesi	22
Tablo 9: Öncelikli Paydaşlar Listesi.....	24
Tablo 10: Norm Kadro Sayısı Dahil Personel İcmali.....	25
Tablo 11: Birimlere Göre Personel Dağılımı.....	26
Tablo 12: Eğitim Durumu İtibariyle Personel Dağılımı.....	27
Tablo 13: Personelin Cinsiyet Durumuna Göre Dağılımı	27
Tablo 14: Personelin Yaş Gruplarına Göre Dağılımı.....	27
Tablo 15: Memur Personelin Hizmet Sınıfına Göre Dağılımı	27
Tablo 16: İşçi Personelin Unvana Göre Dağılımı	28
Tablo 17: Şirket Personelin Unvana Göre Dağılımı.....	29
Tablo 18: Son 5 Yıl İtibariyle Gerçekleşen Gelir Bütçesi	30
Tablo 19: Son 5 Yıl İtibariyle Gerçekleşen Gider Bütçesi	30
Tablo 20: 2025-2029 Tahmini Kaynaklar.....	31
Tablo 21: Taşınmaz Durumu	32
Tablo 22: İşletme İştirakler Durumu	33
Tablo 23: Makine ve Araç Parkı Durumu	34
Tablo 24: Bilgi ve Teknolojik Kaynaklar Durumu.....	35
Tablo 25: 2024 Yatırımı Sulama Envanteri	36
Tablo 26: 2024 Yatırımı İçme Suyu Envanteri	37
Tablo 27: 2024 Yatırımı Kanalizasyon Envanteri	38
Tablo 28: 2024 Yatırımı Yol ve Ulaşım Envanteri	42
Tablo 29: 2024 Yatırımı Ruhsat Envanteri	43
Tablo 30: Pestle Analizi.....	47
Tablo 31: Stratejik Amaç ve Hedefler Hedef Kartları.....	51
Tablo 32: Stratejik Amaç ve Hedefler Tahmini Maliyetler	75

ŞEKİL DİZİNİ

Şekil 1: Burdur İl Özel İdaresi Teşkilat Şeması	12
Şekil 2: Hizmet Sınıfına Göre Personel Dağılımı	25
Şekil 3: Memur Personelin Hizmet Sınıfına Göre Dağılımı	28

1. STRATEJİK PLAN YÖNETİM SÜRECİ

1.1 Stratejik Plan Modeli

Burdur İl Özel İdaresinde uygulanan stratejik plan modelinin aşamaları sırasıyla aşağıdaki gibidir.

<ul style="list-style-type: none">Planın sahiplenilmesiPlanlama sürecinin organizasyonuHazırlık programı	STRATEJİK PLAN HAZIRLIK SÜRECİ	Planlama sürecinin planlanması
<ul style="list-style-type: none">Kurumsal tarihçeUygulanmakta olan stratejik planın değerlendirilmesiMevzuat analiziÜst politika belgeleri analiziFaaliyet alanları ile ürün ve hizmetlerin belirlenmesiPaydaş analiziKuruluş içi analizPESTLE analiziGZFT analizi	DURUM ANALİZİ	Neredeyiz?
<ul style="list-style-type: none">MisyonVizyonTemel değerler	GELECEĞE BAKIŞ	Nereye ulaşmak istiyoruz?
<ul style="list-style-type: none">AmaçlarHedeflerPerformans göstergeleri	STRATEJİ GELİŞTİRME	Nereye ulaşmak istiyoruz?
<ul style="list-style-type: none">Performans hedefleriPerformans göstergeleriFaaliyetlerProjelerMaliyetlendirmeBütçeleme	PERFORMANS PROGRAMI	Gitmek istediğimiz yere nasıl ulaşabiliriz?
<ul style="list-style-type: none">Stratejik plan izleme toplantısıStratejik plan değerlendirme toplantısıFaaliyet raporuİç denetim	İZLEME VE DEĞERLENDİRME	Başarımızı nasıl takip eder ve değerlendiririz?

Tablo 1: Burdur İl Özel İdaresi Stratejik Plan Modeli

NELER YAPMALIYIZ

- ❖ Üst yönetim desteğinin sağlanması
- ❖ 2020- 2024 yıllarını kapsayan Stratejik Planın süre olarak ve İl Genel Meclisi Seçimleri ile de hedef olarak sona ermesi nedeniyle, Burdur İl Özel İdaresi 2025- 2029 yıllarını kapsayan Stratejik Planlama çalışması yapılması
- ❖ Stratejik Plan konusunda ilgili toplantılarla, katılımcılara bilgi aktarılması
- ❖ Burdur İl Özel İdaresi Strateji Geliştirme Kurulu oluşturulması
- ❖ Burdur İl Özel İdaresi Stratejik Planlama Ekibi oluşturulması
- ❖ Stratejik Planlama Ekibinin eğitilmesi ve çalışma normlarının oluşturulması

NEREDEYİZ

- ❖ Yasal yetki ve yükümlülükler çalışması
- ❖ Sayın Valimiz Başkanlığında Stratejik Plan Durum Analizi çalışması yapılması
- ❖ Paydaş Analizi
- ❖ Güçlü, Zayıf Yanlar- Fırsatlar Tehditler (GZFT) çalışması
- ❖ Öneriler çalışması
- ❖ Stratejik konular çalışması

NEREYE ULAŞMAK İSTİYORUZ

- ❖ 2025 Misyon Bildiriminin saptanması.
- ❖ 2025 Vizyon Bildiriminin saptanması.
- ❖ 2025- 2029 Stratejik Amaçlar, Hedefler ve Faaliyetler çalışması.
- ❖ Burdur İl Özel İdaresi Strateji Geliştirme Kurulu tarafından Stratejik Plan Taslağının çıkarılması
- ❖ Sayın Valimiz tarafından Stratejik Plan Taslağının görüşülerek sonuçlandırılması için, İl Genel Meclisine sevk edilmesi.

2. BİR BAKIŞTA STRATEJİK PLAN

Stratejik planlama, kuruluşa istikamet vermek maksadıyla kuruluş ve çevresini analiz ederek; uyum sağlayacak amaçların belirlenmesi, faaliyetlerin planlanması ve gerekli araç ve kaynakların yeniden düzenlenmesi sürecidir.

Stratejik planlama, kuruluşların mevcut durum, misyon ve temel ilkelerinden hareketle geleceğe ilişkin bir vizyon oluşturmaları, bu vizyona uygun amaçlar ile bunlara ulaşmayı mümkün kılacak hedef ve stratejiler belirlemeleri, ölçülebilir kıstaslar geliştirerek performanslarını izleme ve değerlendirmelerini ifade eden, katılımcı, esnek bir yönetim yaklaşımıdır.

Stratejik planlama özetle bir kuruluşun aşağıdaki dört temel soruyu cevaplandırmasına yardımcı olur:

- ❖ Neredeyiz?
- ❖ Nereye gitmek istiyoruz?
- ❖ Gitmek istediğimiz yere nasıl ulaşabiliriz?
- ❖ Başarımızı nasıl takip eder ve değerlendiririz?

Günümüz dünyasının kamu örgütlerinde temel amaç, topluma en iyi hizmeti en verimli ve etkin şekilde sunacak strateji ve yöntemlerinin geliştirilmesi ve böylece hedef ve amaçlara ulaşılmasıdır. Bu da ancak çok hızlı değişen dünyada, bu değişimlere karşı kamu örgütlerinin ayak uydurabilmesi için uzun dönemli vizyona sahip olmaları ve gerekli stratejilerini belirleyerek uygulamaya koymalarıyla mümkündür.

10.12.2003 tarih ve 5018 sayılı Kamu Mali Yönetimi ve Kontrol Kanunu ile stratejik planın Türk kamu yönetiminde uygulanması, 5302 sayılı İl Özel İdaresi Kanunu ile de İl Özel İdarelerinde stratejik plan yapılması zorunlu hale getirilmiştir.

Bu kanunlar çerçevesinde İdaremizin stratejik planı 31.03.2024 tarihinde yapılan Mahalli İdareler Genel Seçimleri akabinde 2025-2029 yıllarını kapsayacak şekilde hazırlanmıştır.

2.1 Stratejik Amaç ve Hedefler

STRATEJİK AMAÇLAR		STRATEJİK HEDEFLER	
Amaç 1	Güvenli, konforlu ve kesintisiz yol ve ulaşım ağının tamamlanması ile trafik seyir ve güvenliğinin temini	Hedef 1.1	Yol ve ulaşım ağının standartlarını geliştirmek
		Hedef 1.2	Yol bakım onarım çalışması yapmak
		Hedef 1.3	Trafik işaret ve levha çalışmaları yapmak
		Hedef 1.4	Köy içi kilit parke yapım işi
		Hedef 1.5	Sanat yapıları yapmak
Amaç 2	Kırsal yerleşim alanlarına sağlıklı, yeterli ve şebekeli içme suyu sağlamak, kırsal yerleşim alanlarını çağdaş standartlarda kanalizasyon ve arıtma tesisine kavuşturmak	Hedef 2.1	İlimizde kanalizasyon ve arıtma tesisi bulunmayan köy kalmamasını sağlamak
		Hedef 2.2	İlimizde kırsal alanda sağlıklı, yetersiz içme suyu tesislerini yenilemek ve içme suyu bulunmayan köyleri sağlıklı içme suyu tesisine kavuşturmak
Amaç 3	Kırsal kalkınmanın güçlendirilmesi	Hedef 3.1	Tarımda suyun etkili kullanımı için uygun yöntem ve teknolojilerin geliştirilmesini sağlamak
		Hedef 3.2	Bitkisel üretimin geliştirilmesine yönelik projeler üretmek ve desteklemek
		Hedef 3.3	Yöreye özgü hayvancılığın geliştirilmesine yönelik projeler geliştirmek ve desteklemek
Amaç 4	İlimizin sosyal refahın ve güvenliğinin artırılması ile İlimizin kültürel çalışmalarına katkı sağlamak için hizmetlerde bulunmak	Hedef 4.1	Mevcut hizmet binalarının bakım ve onarımını yapmak
		Hedef 4.2	İdareimizde diğer kamu kurum ve kuruluşların devam eden bakım ve onarımlarını tamamlamak
		Hedef 4.3	İlimizin kültürel ve turistik değerleri için çalışmalarda bulunmak
		Hedef 4.4	İlimizin spor kulüplerini desteklemek
		Hedef 4.5	İlimizin depreme hazırlığı için gerekli olan konteynerleri sağlamak
		Hedef 4.6	İlimizdeki şehitlik ve şehit mezarlarının bakım ve onarımlarının yapılmasını sağlamak

Amaç 5	İdaremiz makine parkında bulunan iş makineleri ve araçların bakım onarım ve ikmal yapılarak her daim göreve hazır bulunması	Hedef 5.1	İdaremiz makine parkında bulunan iş makineleri ve araçların bakım onarımını yapmak
Amaç 6	Köylerimizin kaliteli yaşam alanları için çalışmaların yapılması	Hedef 6.1	Etkili mekânsal planlamalar ile yerleşim yerlerini geliştirmek
Amaç 7	İdaremiz yetki alanı içerisinde maden ve maden harici iş yerleri için iş yeri açma ve çalışma ruhsatı düzenlemek, ruhsatsız faaliyet yerlerini kayıtlı hale getirmek ve denetleme hizmetlerini geliştirmek	Hedef 7.1	Ruhsat izin belgesi düzenlenmiş olan işyerlerine yönelik denetimleri yapmak, ruhsatlandırılmış maden ve kum çakıl ocaklarının denetimini yapmak
Amaç 8	İlimizde sunulan eğitim, sağlık, güvenlik hizmetlerinin güçlendirilmesi	Hedef 8.1	Eğitim kalitesini iyileştirmek için eğitim kurumlarında alt ve üst yapı standartlarını yükseltmek
		Hedef 8.2	Sağlık hizmetlerinde sunulan kalitenin artırılması amacıyla; vatandaşların ihtiyaç ve beklentilerine uygun olan yeni sağlık tesislerinin yapılması, mevcut sağlık tesislerinin ise fiziki yapılarının iyileştirilmesi.
		Hedef 8.3	Emniyet hizmetleri fiziki mekân yapım, bakım ve onarım projelerini tamamlamak
Amaç 9	Sağlıklı bir yaşam alanında, temiz bir çevre ve konfor alanı oluşturmak	Hedef 9.1	İnsan sağlığı ve çevrenin korunmasına yönelik çalışmalar yapmak
Amaç 10	Kurumsallaşma çalışmalarının gerçekleştirilmesi ve kurumsal kapasitenin güçlendirilmesi	Hedef 10.1	Kurum içindeki personelin eğitim almasını sağlamak, kurumsal hizmetleri dijital ortamlara taşımak ve kurum arşivinin iyileştirilmesi

Tablo 2: Stratejik Amaç ve Hedefler

3. DURUM ANALİZİ

3.1 İl Özel İdarelerin Tarihsel Gelişimi

Osmanlı Dönemi'nde modernleşme odaklı Tanzimat reformlarıyla İl Özel İdareleri kurumsal yapılar olarak ortaya çıkmıştır. 1840'da Muhassıllık Meclisleri, 1842'de Memleket Meclisleri ve 1849'da Eyalet Meclisleri ve Sancak Meclisi uygulamaları İl Genel Meclisi'nin ilk nüveleridir. Osmanlı'da eyalet sisteminden vilayet sistemine geçiş, 1864 **Tuna Vilayet Nizamnamesi** ile gerçekleştirilmiş, ilk denemeler Nis, Silistre ve Vidin eyaletlerinin birleşimiyle Fransa Mülki Teşkilatından yararlanılarak yapılmıştır. Uygulamayı yaygınlaştırmak amacıyla 1867'de yeni bir Vilayet Nizamnamesi hazırlanmıştır. 1864 ve 1867 Nizamnamelerini tamamlamak, vilayet uygulamasının aksayan yönlerini iyileştirmek, görev ve yetki dağılımını daha açık ve düzenli hale getirmek amacıyla 1871'de **İdare-i Umumiye-i Vilayet Nizamnamesi** yürürlüğe girmiştir. Bu nizamname ile illerde Vilayet İdare Meclisi ve Vilayet Umumi Meclisi kurulmuştur.

1876 Kanun-i Esasi, vilayet yönetimini konu almakta ve vilayetlerin yönetimini yetki genişliği ve görevler ayrılığı ilkelerine dayandırmaktadır. Ayrıca, idare meclisi ve vilayet umumi meclisi uygulamaları anayasal güvenceye kavuşmuş ve illerde genel ve özel idare şeklinde ikili yapının temeli atılmıştır.

1913 yılında yürürlüğe konulan **İdare-i Umumiye-i Vilayet Kanunu Muvakkat-ı** ile İl Özel İdareleri tüzel kişilik kazanmış ve valilikler güçlendirilmiştir. Bu kanun geçici olarak düzenlenmesine rağmen, 74 yıl yürürlükte kalmış 1987'de kabul edilen kanunun çerçevesini oluşturmuştur. Vilayet Kanunu olarak adlandırılan kanun 149 maddeden oluşmakta ve 75. Maddeye kadar genel idareyi, diğer maddeler ise Özel İdareyi düzenlemektedir. Kanunun il bölümü 1929 yılında kaldırılmış ve illerin genel yönetimi 1426 sayılı **Vilayet İdaresi Kanunu** ile yeniden yapılandırılmıştır. İl Özel İdarelerini ilgilendiren ikinci bölüm ise 1921'de günümüze çok sayıda değişikliğe uğramış ve en kapsamlı değişiklik 1987 yılı 3360 sayılı ile 2005 yılı 5302 sayılı **İl Özel İdaresi Kanunu** ile yapılmıştır.

3.2 Burdur Hakkında



Burdur'un Tarihi:

9 bin yıllık tarihi ile tüm medeniyetlere ev sahipliği yapmış olan Burdur, Neolitik Çağ ile Grek ve Roma medeniyeti kalıntılarının bulunduğu Psidia (Psidyia) adı verilen bir bölgedir.

Kent tarihsel önemini, tarih öncesinden günümüze kadar olan süreçte içerisinde barındırdığı arkeolojik değerlerinden ve nitelikli tarihi dokusundan almaktadır. Kentin tarihsel sürecinin başlangıcı kent merkezine 20 km mesafede bulunan Hacılar köyünde yapılan kazılarda M.Ö. 7.000- 7.500 yıllarına ait kalıntıların bulunmasıyla netleşmiştir.

İnsanların, hayvanları evcilleştirmeye başladıkları, toprağı kullanarak; çanak çömlek yaptıkları ve tarım ürünleri yetiştirmeye başladıkları Neolitik Dönemde, bu yörede de benzer gelişmeler meydana gelmiştir. Anadolu'nun ilk heykelcikleri olarak bilinen Ana İlahe'yi temsil eden pişmiş toprak figürinler ve süs eşyaları Hacılar'daki kazılardan elde edilen kültür varlıkları arasındadır.

Kentin Kalkolitik döneme ait tarihinde ise en önemli buluntular höyüklerdir. Bu höyüklerin içinde Hacılar, Kuruçay, Gebrem ve Burdur höyükleri en önemli olanlarıdır. Kuruçay Höyüğü'nde bulunan madeni keskinler, ok uçları gibi aletler çağın özelliklerini yansıtır.

Hacılar Höyüğü, dönemin tekniklerinden farklı ve daha ileri bir düzeyde teknikle üretilmiş çanak çömlekleriyle, Dünya Arkeoloji Literatüründe önemli bir üne sahiptir. Tüm bu dönemlerde, günümüzde de Göller ve Güller Diyarı olarak adlandırılan Burdur ve Isparta illeri ve bu illerin çevrelerini kapsayan bölgeye Pisidia ismi verilmiştir.

Yapılan kazılarda M.Ö. 5.400.- 5.500 yıllarında ortadan kalkmış olan Geç Neolitik Döneme ait farklı tabakalar bulunmuştur. Daha sonraki tarihsel süreç içerisinde de Kalkolitik ve Tunç Çağlarına ait birçok höyüğün varlığı saptanmıştır.

Bölge, M.Ö. 1.500 yıllarında Hititlere bağlı bir prensliktir. Bu dönemde Arzawa ismini almıştır. Konfederasyonun siyasi merkezi olma görevini üstlenmiştir. Bu durum M.Ö. 1.000'li yıllara kadar çeşitli toplumların bölgeye yerleşmesiyle devam etmiştir. M.Ö. 8. yüzyılda Pisidia'nın batı bölgesi Friglerin hakimiyetine girmiştir.

M.Ö. 696-676 arasında Frig devletini yıkan Lidyalıların bölgeye hâkim olduğu bilinmektedir. M.Ö. 546 yılında Lidyalıları yenen Persler, bölgeyi de ele geçirmişlerdir. M.Ö. 334'te Büyük İskender, Biga Çayı kenarında Persleri mağlup etmiş ve Anadolu'ya yönelmiştir.

Büyük İskender'den sonra M.Ö. 323 yılında ülke paylaşılmıştır. M.Ö. 321 yılında, bölgeye Komutan Antigonos hâkim olmuş, M.Ö. 301 yılında Selefkoslular bölgeyi ele geçirmiştir. Selefkoslardan sonra bölge, Bergama Krallığı'na daha sonra da Roma'ya bağlanmıştır. Bu durum M.S. 395 yılına kadar devam etmiş, Roma İmparatorluğu'nun ikiye bölünmesiyle; bölge Doğu Roma (Bizans) idaresine girmiştir. M.S. XI. yüzyıl sonlarına kadar süren hakimiyetten sonra, bölgede Türk hakimiyeti başlamıştır.

M.S. 1071- 1100 yılları arasında bölgeye Kınalı aşireti yerleşmiş ve Burdur'u merkez kasaba haline getirmiştir. Daha sonra bölgeye sırasıyla Selçuklular, Hamitoğulları, Osmanlı İmparatorluğu hâkim olmuştur.

Osmanlı İmparatorluğu 1914'te 1. Dünya Savaşına katılınca bütün yurttan seferberlik ilan edilmiş ve aynı yıl Burdur'da şiddetli bir deprem olmuştur. Yaklaşık 1.500 kişi ölmüş ve şehrin önemli dinî yapıları bu depremde yıkılmıştır.

1920 yılında Burdur ili, Hükümet merkezi olan İstanbul'a bağlanmıştır. Burdur, 1923'te Cumhuriyetin ilanı ile birlikte il olmuştur.

Burdur İsminin Etimolojik Kökeni:

Burdur yöresinin eski çağlardaki adı Limobrama idi. Bu ad göl kenti anlamına gelen Limonobria sözcüğünden türemiştir. Bizans döneminde bölgeye Pilidorion denirdi. Bu sözcük sonraları Poliydor olarak söylenir olmuş, daha sonra Burdur'a dönüşmüştür. Selçuklu

döneminde bölgeye önce Tirkemiş diye anılmış sonra Burdur denilmiştir.

Bu adlarla ilgili çeşitli rivayetler vardır. Bunlardan birine göre Burdur yöresine, 1071-1100 yılları arasında ilk yerleşen Kınalı Aşireti olmuştur. Daha sonra çevreye yerleşen bir başka aşiretin beyi, bir gün Kınalı Aşireti'ne misafir gelmiş çadırların düzenli sıralanmasını görerek "Ne güzel tirkemiş ne güzel tirkemiş" diyerek beğendiğini göstermiş, tirkemiş sözcüğü de yeni yurdun adı olmuş.

Ahmet Vefik Paşa, Lehce-i Osmani'de " Tirkemiş, Ağlasun ve İncirli Cesim kazadır. Merkezi Burdur şehridir." demektedir.

Bir başka rivayete göre ise; Tirkemiş kasabası çay kenarında düz bir alana kurulu olduğundan seller halkın can ve mal kaybına neden oluyordu. Çevredeki bataklık yüzünden de çeşitli zorluklarla karşılaşılıyordu. Bu nedenle yerleşim yerlerini değiştirmek zorunda kaldılar. Aşiret beyi tüm aile reislerini yanına alarak yeni yurt kurulacak yere geldi. Sen burada dur, sen burada dur diyerek herkesin yerini gösterdi. Tüm aşiret halkını yerleştirdi. Burada dur sözü uzun zaman dilden düşmedi ve zamanla Burdur'a dönüşerek bölgenin adı oldu.

Burdur'un Tarih ve Doğa Zenginliği:

Burdur, geçmişte olduğu gibi bugün de Afyon ve Denizli'yi, Antalya ve Muğla'nın Fethiye ilçelerinin bağlantı kavşağında olması turizm açısından önemli bir fırsattır. Kültür, Sanat, Mimari açıdan önemli bir yerleşim merkezi olan Burdur'da başlıca doğa ve kültür turizmi rotaları şunlardır:

- ❖ Salda Gölü
- ❖ Salda Kayak Merkezi
- ❖ İnsuyu Mağarası
- ❖ Sagalassos Antik Kenti
- ❖ Kibyra Antik Kenti

İl sınırları içinde Kremna, Sia, Milias, Balboura, Boubon, Olbasa, Keraitate, Kodrula gibi çok sayıda antik kent de bulunmaktadır.

Burdur ilinin tarihi zenginliklerinden birisi de Höyüklerdir. Hacıları Höyüğü, Kuruçay Höyüğü, Höyücek Höyüğü şehrin önemli tarihi eserlerindedir. Burdur, tarihi İpek Yolu üzerinde muhteşem Selçuklu eserlerinden sırasıyla kervansaraylardan birincisi Evdir Han, ikincisi Kırk Göz Han, üçüncüsü Susuz Han, dördüncüsü de İncirhan konaklama yeridir.

Şehrin önemli sivil mimari örnekleri ise Bakıbey Konağı (Koca Oda), Taşoda Etnografya Müzesi, Mısırlılar Evi, Çelikbaşlar Evi ve Piribaşlar evidir. Şehrin önemli dinsel ve kültürel yapıları ise Dengere Cami, Ulu Cami, Saat Kulesi, Dörtayak Türbesi, Tabak Hamamı, Pirkulzade Medresesi ve Kütüphanesi'dir.

Tablo 3: Göller ve Barajlar

Sıra No	Göller	Barajlar	Göletler
1	Burdur Gölü	Karacaören 1 Baraj	Dereköy Göleti
2	Salda Gölü	Karacaören 2 Baraj	Belenli Göleti
3	Göhlhisar Gölü (Yamadı)	Karamanlı Barajı	Tefenni Göleti
4	Yazır Gölü	Kozağacı Barajı	Ağlasun Gölyeri Göleti
5	Karataş Gölü	Yapraklı Barajı	Çavdır Söğüt Göleti
6	Bayındır (Çorak) Gölü	Bademli Barajı	Yeşilova Değirmendere Göleti
7	Yarışlı Gölü	Çavdır Barajı	Mamak Göleti
8	Kocayayla Gölü	Onaç 2 Barajı	
9		Karaçal Barajı	
10		Belkaya Barajı	

Bölgenin en büyük gölleri Burdur Gölü ve Salda Gölüdür. Ayrıca Karacaören 1 ve Karacaören 2 Barajlarında hidroelektrik santralleri bulunmaktadır.

Burdur'un Konumu:

Burdur ili; Güney-Batı Anadolu'da, Göller Bölgesi olarak da adlandırılan Batı Akdeniz Bölgesinde yer alır. Yüzölçümü 6.840 km² olup, ülke topraklarının yüzde 0.88'ini kaplamaktadır. Şehir; 36 - 53 ve 37 - 50 kuzey enlemleriyle, 29 - 24 ve 30 - 53 doğu boylamları arasında yer alır. İlin doğusunda ve güneyinde Antalya, güneybatısında Muğla, batısında Denizli, kuzeyinde Afyon ve Isparta illeri bulunmaktadır. Kütahya, Afyon ve Isparta illerini Antalya Limanına bağlayan yollar üzerindeki konumuyla Burdur, Batı ve Orta Anadolu'nun Güneybatı Anadolu ile ilişkisini sağlamaktadır.

Burdur İli Demografik Durumu:

Tablo 4: Burdur 2024 Yılı Demografik Durumu

İLÇE ADI	ERKEK	KADIN	TOPLAM	NÜFUS ORANI
MERKEZ	58.824	58.713	117.537	%42,36
AĞLASUN	3.961	3.968	7.929	% 2,86
ALTINYAYLA	2.628	2.596	5.224	% 1,88
BUCAK	34.095	34.195	68.290	% 24,61
ÇAVDIR	6.505	5.590	13.095	% 4,72
ÇELTİKÇİ	2.587	2.750	5.337	% 1,92
GÖLHİSAR	12.021	11.899	23.920	% 8,62
KARAMANLI	4.080	4.169	8.249	% 2,97
KEMER	1.410	1.478	2.888	% 1,04
TEFENNİ	5.296	5.250	10.546	% 3,80
YEŞİLOVA	7.034	7.403	14.437	% 5,20
TOPLAM	138.441	139.011	277.452	% 100

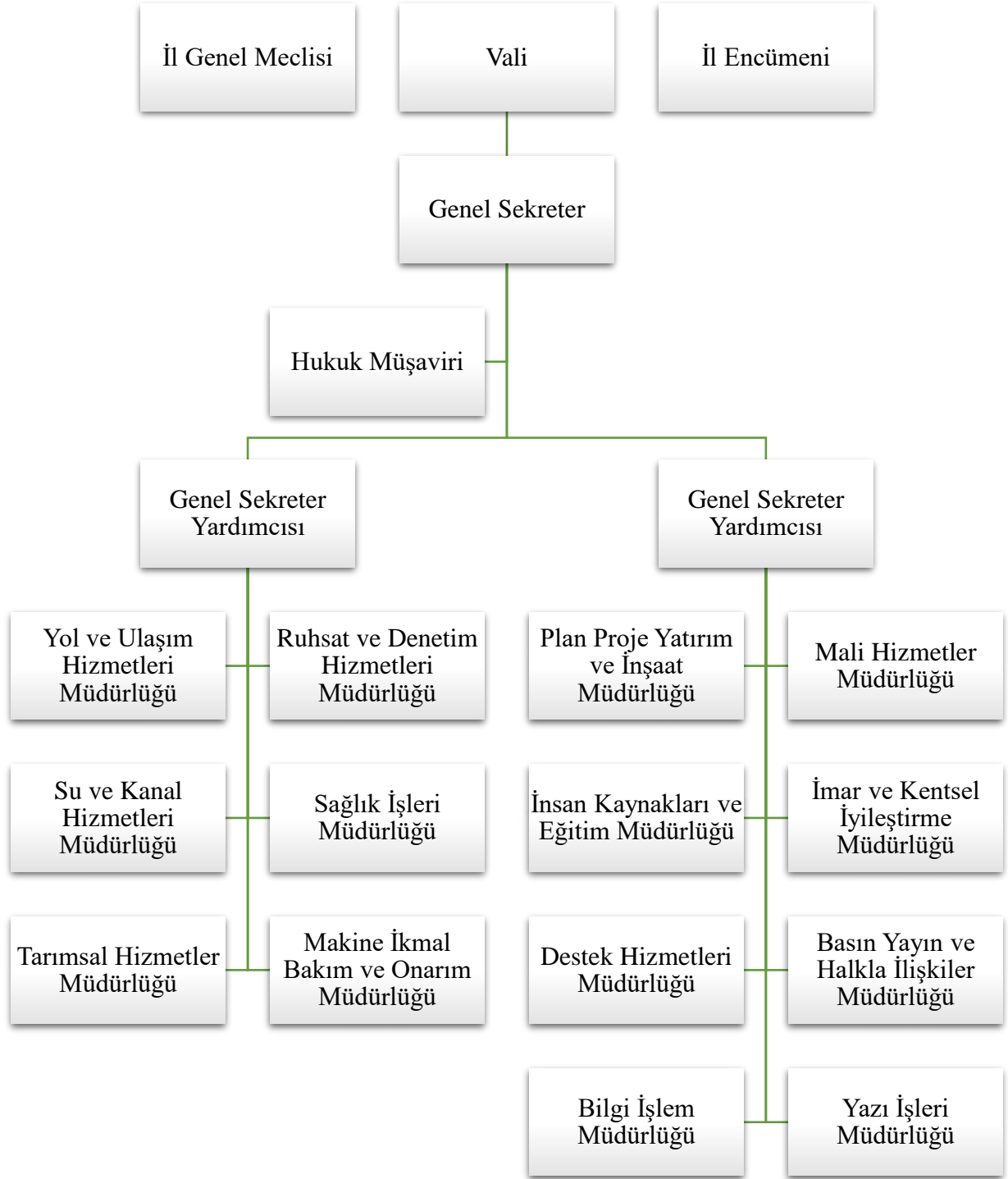
Burdur'un nüfusu TÜİK'in açıkladığı rakamlara göre 2023 yılı sonu itibariyle **277.452**'dir. İl nüfusunun % 42,36 sı merkezde, %57,64 ü ilçelerde yaşamaktadır. Burdur ilinin yüzölçümü 6.887 km²'dir. Burdur'da; merkez ilçe dahil toplamda 11 ilçe bulunmaktadır.

İlde Milli Eğitim Bakanlığına bağlı toplam 254 okulda 42.720 öğrenci, 3.685 öğretmen ve 2.402 derslik bulunmaktadır. (Kaynak: Burdur İl Milli Eğitim Müdürlüğü'nün internet sitesi)

Burdur'da Mehmet Akif Ersoy Üniversitesine bağlı 12 adet fakülte, 4 adet enstitü, 6 adet yüksekokul, 18 adet meslek yüksekokulu, 1 adet konservatuvar ve 18 adet araştırma merkezi bulunmaktadır.

Fakülte ve yüksekokullarda toplam 1.081 akademik personel, 651 idari personel ve 36.023 öğrenci bulunmaktadır. (Kaynak: MAKÜ 2024 Yılı Performans Programı)

3.3 Burdur İl Özel İdaresi Teşkilat Şeması



Şekil 1: Burdur İl Özel İdaresi Teşkilat Şeması

3.4 Yasal Çerçeve (Mevzuat Analizi)

5302 Sayılı İl Özel İdaresi Kanununun 31. maddesi ve 5018 sayılı Kamu Mali Yönetimi ve Kontrol Kanunu ile bu kanunun 9.maddesi hükmüne dayanılarak hazırlanan Kamu İdarelerinde Stratejik Planlamaya İlişkin Usul ve Esaslar Hakkında Yönetmelik, kamu kuruluşlarının stratejik planlarını (SP) hazırlamaları ve kuruluş bütçelerini bu plan doğrultusunda hazırlamalarını öngörmektedir.

5302 Sayılı İl Özel İdaresi Kanununun 31. maddesi, mahalli idareler seçiminden itibaren 6 aylık süre içerisinde ilin stratejik planın hazırlanmasını öngörmektedir. 5032 Sayılı İl Özel İdaresi Kanununun 26/a bendine göre İl Encümenince incelenip, Kanunun 10/a bendine göre İl Genel Meclisince görüşülüp karara bağlanır.

5302 Sayılı İl Özel İdaresi Kanunu'nun 30. maddesine göre Vali, İl Özel İdaresini stratejik plana uygun olarak yönetir.

5302 Sayılı İl Özel İdaresi Kanununun 35. maddesine göre Genel Sekreter, İl Özel İdaresi hizmetlerini vali adına ve onun emirleri yönünde, mevzuat hükümlerine, İl Genel Meclisi ve İl Encümeni kararına, İl Özel İdaresinin amaç ve politikalarına, stratejik plan ve yıllık çalışma programına göre düzenler ve yürütür.

İl Özel İdaresinin orta ve uzun vadeli amaçlarını, temel ilke ve politikalarını, hedef ve önceliklerini, performans ölçütlerini, bunlara ulaşmak için izlenecek yöntemler ile kaynak dağılımlarını içeren stratejik planın hazırlanması süreci, Sayın Valimizin 12.06.2024 tarihli Genelgesi ile başlatılmıştır.

İl Özel İdarelerinin 5302 sayılı Kanununa Göre Görev, Yetki ve Sorumlulukları

Stratejik Planlama çalışmaları kapsamında 5302 sayılı İl Özel İdaresi Kanununda İl Özel İdarelerinin görev, yetki ve sorumluluklarına aşağıdaki tabloda ayrıntılı olarak gösterilmiştir.

Tablo 5: İl Özel İdarelerinin Görev Yetki ve Sorumlulukları

SIRA	5302 SAYILI KANUNA GÖRE KANUNİ YETKİ VE YÜKÜMLÜLÜK	YETKİ VE YÜKÜMLÜLÜK ALANI
1	Gençlik ve Spor, Sağlık	5302 Sayılı Kanunun 6. Maddesi - İl sınırları içinde
2	Tarım, Sanayi ve Ticaret	5302 Sayılı Kanunun 6. Maddesi - İl sınırları içinde
3	İl Çevre Düzeni Planı	5302 Sayılı Kanunun 6. Maddesi - İl sınırları içinde
4	Bayındırlık ve İskân	5302 Sayılı Kanunun 6. Maddesi - İl sınırları içinde
5	Toprağın Korunması, Erozyonun Önlenmesi	5302 Sayılı Kanunun 6. Maddesi - İl sınırları içinde
6	Kültür, Sanat, Turizm	5302 Sayılı Kanunun 6. Maddesi - İl sınırları içinde

7	Sosyal Hizmetler ve Yardımlar, Yoksullara Mikro Kredi Verilmesi	5302 Sayılı Kanunun 6. Maddesi - İl sınırları içinde
8	Çocuk Yuvaları ve Yetiştirme Yurtları Yapmak	5302 Sayılı Kanunun 6. Maddesi - İl sınırları içinde
9	İlk ve Orta Öğretim Kurumlarına arsa temini, binalarının yapımı, bakım ve onarımı ile diğer ihtiyaçlarının karşılanması	5302 Sayılı Kanunun 6. Maddesi - İl sınırları içinde
10	İmar, Yol, Çevre	5302 Sayılı Kanunun 6. Maddesi - Belediye sınırları dışında
11	Su, Kanalizasyon, Katı Atık	5302 Sayılı Kanunun 6. Maddesi - Belediye sınırları dışında
12	Acil Yardım ve Kurtarma	5302 Sayılı Kanunun 6. Maddesi - Belediye sınırları dışında
13	Ağaçlandırma Yapmak	5302 Sayılı Kanunun 6. Maddesi - Belediye sınırları dışında
14	Park ve Bahçe Tesis Etmek	5302 Sayılı Kanunun 6. Maddesi - Belediye sınırları dışında
15	Gayrisihhî müesseseler ile halka açık istirahat ve eğlence yerlerine ruhsat vermek, denetlemek ve açılış -kapanış saatlerini belirlemek	5302 Sayılı Kanunun 6. Maddesi - Belediye sınırları dışında
16	Gerçek ve tüzel kişilerin faaliyetlerini denetlemek	5302 Sayılı Kanunun 7/(a) Maddesi
17	Yetki çerçevesinde yönetmelik çıkarmak, emir vermek, yasak koymak, uygulamak, Kanunlarda belirtilen cezaları vermek	5302 Sayılı Kanunun 7/(b) Maddesi
18	Hizmet amacıyla taşınır ve taşınmaz mal almak, satmak, kiralamak, kiraya vermek, takas etmek, sınırlı ayni haklar tesis etmek	5302 Sayılı Kanunun 7/(c) Maddesi
19	Borç almak	5302 Sayılı Kanunun 7/(d) Maddesi
20	Bağış kabul etmek	5302 Sayılı Kanunun 7/(d) Maddesi
21	Yirmibeşmilyar TL'ye kadar olan dava konusu uyuşmazlıkların anlaşmayla tasfiyesine karar vermek	5302 Sayılı Kanunun 7/(e) Maddesi
22	İl Özel İdaresine ait vergi, resim, harçların, tarh, tahakkuk, tahsilini yapmak	5302 Sayılı Kanunun 7/(f) Maddesi
23	Belediye sınırları dışındaki gayri sıhhi müesseseler ile umuma açık istirahat ve eğlence yerlerine ruhsat vermek ve denetlemek	5302 Sayılı Kanunun 7/(g) Maddesi
24	Hizmetleri ile ilgili olarak halkın görüş ve düşüncelerini belirlemek amacıyla kamuoyu yoklaması ve araştırması yapmak	5302 Sayılı Kanunun 7/(h) Maddesi
25	Kendisine verilen görev ve hizmet alanlarında, mevzuata göre sermaye şirketleri kurmak	5302 Sayılı Kanunun 52. Maddesi

26	Görev alanıyla ilgili konularda faaliyet gösteren uluslararası teşekkül ve organizasyonlara kurucu üye ya da üye olmak, bu faaliyet ve organizasyonlarda ortak faaliyet ve hizmet projeleri gerçekleştirmek	5302 Sayılı Kanununun 62. Maddesi
27	Diğer kamu kurum kuruluşlarına ait yapım, bakım, onarım ve taşıma işlerini bedelli veya bedelsiz üstlenmek, bu kuruluşlar ile ortak hizmet projeleri gerçekleştirmek, bu amaçla kaynak aktarımında bulunmak	5302 Sayılı Kanununun 64/(a) Maddesi
28	Merkezî idareye ait asli görev ve hizmetlerin yerine getirilmesi için gerekli bina ve tesisler ile aynı ihtiyaçları karşılamak, geçici olarak araç ve personel görevlendirmek	5302 Sayılı Kanununun 64/(b) Maddesi
29	Kamu kurumu niteliğindeki meslek kuruluşları, dernekler, vakıflar ve 507 sayılı Kanun kapsamındaki meslek odaları ile hizmet projeleri gerçekleştirmek	5302 Sayılı Kanununun 64/(c) Maddesi
30	Kendisine ait taşınmazları asli görev ve hizmetlerinde kullanılmak üzere ve 25 yılı geçmemek şartıyla diğer kamu kurum ve kuruluşlarına tahsis etmek veya kiraya vermek	5302 Sayılı Kanununun 64/(d) Maddesi

3.5 Üst Politika Belgeleri Analizi

Burdur İl Özel İdaresi 2025-2029 Dönemi Stratejik Planı hazırlık çalışmaları kapsamında en son yürürlükte olan “On İkinci Kalkınma Planı” dikkate alınarak İdaremizin stratejik amaç ve hedeflerinin üst politika belgeleri ile uyumlu olmasına özen gösterilmiştir.

- ❖ Tarımda suyun verimli kullanılmasına yönelik su tasarrufu sağlayan yağmurlama ve damla sulama gibi modern sulama sistemleri yaygınlaştırılacaktır.
- ❖ Enerji verimliliği alanındaki kurumsal yapı ve insan kaynağı güçlendirilecektir.
- ❖ Yöreye ve mekâna özgü özellikler dikkate alınarak kırsal alanlarda yaşam kalitesinin artırılması için kamu hizmet sunumu iyileştirilecektir.
- ❖ Kamu personeline yönelik eğitim ihtiyaç analizleri yapılarak hizmet öncesi ve hizmet içi eğitim faaliyetlerinin etkinliğini artırmaya yönelik çalışmalar yapılacaktır.
- ❖ Su kaynakları miktar, kalite ve ekosistemler açısından korunacak ve iyileştirilecektir.
- ❖ Su teminindeki enerji maliyetlerinin azaltılmasına yönelik faaliyetler desteklenecektir.

3.6 Faaliyet Alanları ile Ürün ve Hizmetlerin Belirlenmesi

Burdur İl Özel İdaresi; Genel Sekreterlik, 14 Birim Müdürlük ile sorumluluk alanında hizmet vermektedir. Tüm birimlerin ana faaliyet konuları Mevzuat analizi çerçevesinde değerlendirilmiş faaliyet alanları, ürün ve hizmetler tespit edilmiştir.

Tablo 6: Müdürlüklerin Faaliyet Alanları

BİRİM ADI	FAALİYET ALANI	ÜRÜN HİZMET SAYISI	ÜRÜN/HİZMETLER
Yol ve Ulaşım Hizmetleri Müdürlüğü	Yol Yapım Faaliyetleri	1	Asfalt Yol (STK ve BSK)
		2	Parke Yol
		3	Stabilize Yol
		4	Ham Yol
		5	Trafik İşaret ve Levhaları
	Yol Bakım ve Onarım Faaliyetleri	1	Asfalt Yama
		2	Stabilizeli Malzemeli Bakım
		3	Doğal Afet Tahribatlarının Bakım Onarımı
		4	Greyderli Bakım
	Sanat Yapıları Faaliyeti	1	Köprü Yapımı ve Onarımı
		2	Betonarme Menfez Yapımı
		3	HDPE Korige Boru Döşenmesi
		4	Betonarme Büz Döşenmesi
		5	İstinat Duvarı
		6	Beton ve Çelik Bariyer Yapımı
Makine İkmal Bakım ve Onarım Müdürlüğü	Makine Parkı Araç ve İş Makineleri Faaliyetleri	1	İdarenin Araç ve İş Makinesi Taleplerini Karşılama Hizmeti
		2	Araç ve İş Makinelerinin Yasal ve Mali Sorumluluklarına İlişkin Hizmetler
		3	Araç Takip Sistemi
		4	Araç ve İş Makinelerinin Maliyetlerine İlişkin Hizmetler
		5	Saha Çalışma Programlarına İlişkin Denetim Hizmetleri
		6	Araç ve İş Makinelerinin Bakım Ve Onarım Hizmetleri
		7	Hurda Araçlara İlişkin Hizmetler
	İkmal (İhale Satın Alma ve Kiralama Faaliyetleri)	1	Akaryakıt ve Madeni Yağ Alım Hizmetleri
		2	Yedek Parça Alımlarına İlişkin Hizmetler
		3	Araç ve İş Makinası Alım
		4	Araç ve İş Makinası Kiralama Hizmetleri

Su ve Kanal Hizmetleri Müdürlüğü	İçme Suyu Faaliyetleri	1	İnsan İçme Suyu
		2	Hayvan İçme Suyu
	Sondaj Faaliyetleri	1	Zemin Etüdü
		2	Jeolojik Etüt
		3	Sondaj
	Kanalizasyon Faaliyetleri	1	Arıtma Tesisleri
2		Foseptik Çukuru	
3		Atık Su Deşarj Hattı	
Tarımsal Hizmetler Müdürlüğü	Tarımsal Amaçlı Faaliyetler	1	Tohum Alımı Hizmetleri
		2	İlaç Alımı Hizmetleri
		3	Tarımsal Sulama Yapıları
Plan Proje Yatırım ve İnşaat Müdürlüğü	Müşavirlik Faaliyetleri	1	Paydaş Kurumların Müşavirlik Hizmetleri
	İnşaat Faaliyetleri	1	Yatırım Projeleri Konusunda Proje Hazırlama Hizmetleri
		2	İdarenin Yapım, Bakım Onarım Projelerini Gerçekleştirmek
3		Paydaş Kurumların Yapım, Bakım Onarım Projelerini Gerçekleştirmek	
İmar ve Kentsel İyileştirme Müdürlüğü	Harita Faaliyetleri	1	İmar Uygulamaları (İfraz Vb.)
		2	Köy Yerleşik Alan Sınırları
		3	Köy Yerleşim Alanı Sayısallaştırılması
	İmar Planı Faaliyetleri	1	Nazım İmar Planı
		2	Uygulama İmar Planı
	Yapı Ruhsat ve İzin Faaliyetleri	1	Ruhsat İşlemleri
		2	Yapı İzin İşlemleri
		3	Asansör Kontrol Hizmetleri
		4	Kaçak Yapı Denetim Hizmetleri
		5	Numarataj Hizmetleri
	Kültür Varlıkları Faaliyetleri	1	Kültür Varlıklarının İş ve İşlemleri
	Taşınmazlara İlişkin Faaliyetler	1	İdarenin Taşınmazlarına İlişkin Hizmetler

Ruhsat ve Denetim Müdürlüğü	Ruhsatlandırma Faaliyetleri	1	Madenler İçin Gsm İşyeri Açma ve Çalışma İzin Ruhsatı
		2	Maden Hariç GSM İşyeri Açma ve Çalışma İzin Ruhsatı
		3	Sıhhi ve Umuma Açık Müesseselere İşyeri Açma ve Çalışma İzin Ruhsatı
		4	Kum-Çakıl Ocakları Maden Üretim İzinleri
		5	Jeotermal Enerji Kaynakları Ruhsat İzinleri
		6	167 Sayılı Kanun Kapsamında Su Kiralama İzinleri
	Denetim Faaliyetleri	1	Maden Ruhsatları Denetim Hizmetleri
		2	Maden Hariç GSM Ruhsatları Denetim Hizmetleri
		3	Sıhhi ve Umuma Açık Müesseselerin Ruhsatlarının
		4	Kum-Çakıl Ocaklarının İzinlerinin Denetimi
		5	Jeotermal Enerji Kaynakları Ruhsatlarının Denetimi
		6	167 Sayılı Kanun Kapsamında Su Kiralama İzinlerinin Denetimi
Basın Yayın ve Halkla İlişkiler Müdürlüğü	Tanıtım Faaliyetleri	1	Yapılan Çalışmaların, Hizmetlerin Basın Yolu ile (Sosyal Medya, Web Sitesi vb.) duyurulması
Bilgi İşlem Müdürlüğü	İdari Faaliyetler	1	Evrak ve E-İçişleri Hizmetleri
	Bilgi İşlem Faaliyetleri	1	Teknolojik Donanım- Yazılım ve Altyapı Hizmetleri
		2	Kurum Web Sayfası Güncelleme Hizmetleri
Mali Hizmetler Müdürlüğü	Köylere Hizmet Götürme Birliklerine Yardım Faaliyetleri	1	Okulların Bakım Onarımı, Çok Amaçlı Salon, Muhtarlık Hizmet Binası, İstinat Duvarı Yapımı Hizmetleri
	Stratejik Faaliyetler	1	Stratejik Plan, Performans Programı ve Faaliyet Raporlarına İlişkin Hizmetler
	Bütçe Faaliyetleri	1	İdarenin Bütçe Sürecine İlişkin
		2	Birimlerinin Ödeneklerinin Takibi
		3	Yönetim Dönemi ve Kesin Hesabın Hazırlanması İşlemleri Hizmetleri
	Mali Konular İşlemlerine İlişkin Faaliyetler	1	İç Kontrol Sistemine İlişkin
		2	Ön Mali Kontrole İlişkin Hizmetler
		3	Muhasebe Hizmetleri
		4	İdare Gelirlerine İlişkin Hizmetler
		5	Muhtar Maaşlarına İlişkin Hizmetler
Taşınır Faaliyetleri	1	Taşınır Kayıt Kontrol Hizmetleri	

İnsan Kaynakları ve Eğitim Müdürlüğü	İnsan Kaynakları Planlama Faaliyetleri	1	İnsan Kaynakları Yetkinlik Analizi Çalışmaları
		2	Görevde Yükselme ve Unvan Değişikliği Sınavlarına İlişkin Hizmetler
		3	Norm Kadro Hizmetleri
	Personel Özlük Faaliyetleri	1	Bordro Hizmetleri
		2	Nakil ve Atamaya İlişkin Hizmetler
		3	Sicil Hizmetleri
Eğitim Faaliyetleri	1	Hizmet İçi Eğitim Hizmetleri	
Destek Hizmetleri Müdürlüğü	İhale, Satın Alma Faaliyetleri	1	Hizmet Alımı
		2	Sarf Malzeme Alım Hizmeti
	Sosyal Tesis Faaliyetleri	1	Lojman Tahsis Hizmetleri
		2	Yemekhane Hizmetleri
		3	Misafirhane Hizmetleri
	Şehit Mezarlıkları Faaliyetleri	1	İlimizdeki Şehit Mezarlıklarının Bakım Onarımı ve Çevre Düzenlenmesi Hizmetleri
Sağlık İşleri Müdürlüğü	İş Sağlığı ve Güvenliği Faaliyetleri	1	İş Sağlığı ve Güvenliği Hizmetleri
	Sivil Savunma Faaliyetleri	1	Sivil Savunma Hizmetleri
	Evsel Atık Toplama Faaliyetleri	1	Evsel Atık Toplama Hizmetleri
	Veteriner Hizmetleri Faaliyetleri	1	Veteriner Hizmetleri
Yazı İşleri Müdürlüğü	Sekretarya Faaliyetler	1	İl Genel Meclisi Hizmetleri
		2	İl Encümen Hizmetleri
	Devlet İhale Kanunu Faaliyetleri	1	2886 Sayılı Kanuna İlişkin Hizmetler
Hukuk Müşavirliği	Hukuksal Danışmanlık	1	Birimlerin Sormuş Olduğu Sorulara Hukuki Görüş Bildirmek
	Dava ve İcra Takibi	2	İdare Adına Dava Açmak, Açılan Dava ve İcra Takibini Yapmak

3.7 Paydaş Analizi

Burdur İl Özel İdaresi'nin stratejik planının başarılı bir şekilde oluşturulması için durum analizine baz teşkil etmek üzere ilgili tüm tarafların görüşlerinin plana dahil edilmesi amacıyla paydaş analizi çalışması gerçekleştirilmiştir. Paydaşlar, kuruluşun kaynakları veya çıktıları üzerinde hak iddia eden ya da kuruluşun çıktılarından etkilenen kişi, grup veya kurumlardır. Stratejik plan çalışmaları kapsamında gerçekleştirilen paydaş analizi ile ilgili iç ve dış tarafların belirlenmesi, önemlerinin tespiti, Burdur İl Özel İdaresinin faaliyetlerini nasıl etkiledikleri analiz edilmiştir.

İç paydaşlar kurumdan etkilenen veya kurumu etkileyen, kurum içerisindeki kişi ve bağlı kuruluşlardır. Kurumun çalışanları ve yöneticileri iç paydaşa örnek verilebilir.

Dış paydaşlar kurumdan etkilenen veya kurumu etkileyen, kurum içerisindeki kişi ve bağlı kuruluşlardır. Vatandaşlar, Kamu kurumu ve özel kuruluşlar dış paydaşa örnek verilebilir.

Stratejik Plan Yönlendirme Ekibi tarafından yapılan çalışmayla paydaş analizinin ilk aşaması olan iç ve dış paydaşların belirlenmesi çalışması gerçekleştirilmiş; bu kapsamda, Burdur İl Özel İdaresinin 21 adet iç paydaş, 42 adet dış paydaş olmak üzere toplam 63 adet paydaş tespit edilmiştir. Tespit edilen paydaşların Burdur İl Özel İdaresini etkileme güçlerini de gösteren tablolar gösterilmiştir.

Tablo 7: İç Paydaş Listesi

SIRA NO	PAYDAŞIN ADI	TÜRÜ	ETKİLEME GÜCÜ
1	Valilik	İç Paydaş	Güçlü
2	İl Genel Meclisi	İç Paydaş	Güçlü
3	İl Encümeni	İç Paydaş	Güçlü
4	Kaymakamlıklar	İç Paydaş	Güçlü
5	Köylere Hizmet Götürme Birlik Başkanlıkları	İç Paydaş	Güçlü
6	Muhtarlıklar	İç Paydaş	Güçlü
7	İnsan Kaynakları ve Eğitim Müdürlüğü	İç Paydaş	Güçlü
8	Mali Hizmetler Müdürlüğü	İç Paydaş	Güçlü
9	Destek Hizmetleri Müdürlüğü	İç Paydaş	Güçlü
10	Yol ve Ulaşım Hizmetleri Müdürlüğü	İç Paydaş	Güçlü
11	Su ve Kanal Hizmetleri Müdürlüğü	İç Paydaş	Güçlü
12	Plan Proje Yatırım ve İnşaat Müdürlüğü	İç Paydaş	Güçlü
13	Tarımsal Hizmetler Müdürlüğü	İç Paydaş	Güçlü
14	Makine İkmal Bakım Onarım Müdürlüğü	İç Paydaş	Güçlü
15	Ruhsat ve Kentsel İyileştirme Müdürlüğü	İç Paydaş	Güçlü
16	Bilgi İşlem Müdürlüğü	İç Paydaş	Güçlü
17	Yazı İşleri Müdürlüğü	İç Paydaş	Güçlü
18	İmar ve Kentsel İyileştirme Müdürlüğü	İç Paydaş	Güçlü
19	Sağlık İşleri Müdürlüğü	İç Paydaş	Güçlü
20	Basın Yayın ve Halkla İlişkiler Müdürlüğü	İç Paydaş	Güçlü
21	Hukuk Müşavirliği	İç Paydaş	Güçlü

Tablo 8: Dış Paydaş Listesi

SIRA NO	PAYDAŞIN ADI	TÜRÜ	ETKİLEME GÜCÜ
1	Cumhurbaşkanlığı	Dış Paydaş	Güçlü
2	TBMM	Dış Paydaş	Güçlü
3	İçişleri Bakanlığı	Dış Paydaş	Güçlü
4	Hazine ve Maliye Bakanlığı	Dış Paydaş	Güçlü
5	Çevre ve Şehircilik Bakanlığı	Dış Paydaş	Güçlü
6	Sayıştay	Dış Paydaş	Güçlü
7	İl Milli Eğitim Müdürlüğü	Dış Paydaş	Güçlü
8	İl Kültür ve Turizm Müdürlüğü	Dış Paydaş	Güçlü
9	112 Acil Çağrı Merkezi Müdürlüğü	Dış Paydaş	Güçlü
10	İl Sağlık Müdürlüğü	Dış Paydaş	Güçlü
11	Aile ve Sosyal Politikalar İl Müdürlüğü	Dış Paydaş	Güçlü
12	Gençlik ve Spor İl Müdürlüğü	Dış Paydaş	Güçlü
13	İl Emniyet Müdürlüğü	Dış Paydaş	Güçlü
14	İl Afet ve Acil Durum Müdürlüğü	Dış Paydaş	Orta
15	Çevre ve Şehircilik İl Müdürlüğü	Dış Paydaş	Orta
16	Jandarma Komutanlığı	Dış Paydaş	Orta
17	İl Gıda, Tarım ve Hayvancılık Müdürlüğü	Dış Paydaş	Orta
18	Bilim, Sanayi ve Teknoloji İl Müdürlüğü	Dış Paydaş	Orta
19	Mehmet Akif Ersoy Üniversitesi	Dış Paydaş	Orta
20	Burdur Defterdarlığı	Dış Paydaş	Orta
21	DİS 6. Bölge Müdürlüğü	Dış Paydaş	Orta
22	18. Karayolları Genel Müdürlüğü	Dış Paydaş	Orta
23	İLBANK Antalya Bölge Müdürlüğü	Dış Paydaş	Orta
24	Orman İşletme Müdürlüğü	Dış Paydaş	Orta

25	58. Piyade Alay Komutanlığı	Dış Paydaş	Orta
26	Burdur Belediyesi	Dış Paydaş	Orta
27	Tarım ve Kırsal Kalkınmayı Destekleme Kurumu	Dış Paydaş	Orta
28	Baro Başkanlığı	Dış Paydaş	Zayıf
29	Ticaret ve Sanayi Odası	Dış Paydaş	Zayıf
30	Esnaf ve Sanatkârlar Odası	Dış Paydaş	Zayıf
31	Sanayi Kuruluşları	Dış Paydaş	Zayıf
32	Organize Sanayi Bölgesi	Dış Paydaş	Zayıf
33	Teknokent	Dış Paydaş	Zayıf
34	Batı Akdeniz Kalkınma Ajansı	Dış Paydaş	Zayıf
35	Sosyal Güvenlik Kurumları	Dış Paydaş	Zayıf
36	Kızılay	Dış Paydaş	Zayıf
37	Bankalar	Dış Paydaş	Zayıf
38	Tapu Kadastro Müdürlüğü	Dış Paydaş	Zayıf
39	Sivil Toplum Kuruluşları	Dış Paydaş	Zayıf
40	İl Telekom Müdürlüğü	Dış Paydaş	Zayıf
41	Akdeniz Elektrik Dağıtım A.Ş.	Dış Paydaş	Zayıf
42	PTT	Dış Paydaş	Zayıf

Belirlenen 63 paydaştan, Burdur İl Özel İdaresinin faaliyetlerini en fazla etkileyen kurum ve/veya kişilerin tespit edilmesi amacıyla bir önceliklendirme çalışması yapılmıştır. Bununla, diğerlerine göre daha fazla odaklanılması gereken paydaşların belirlenmesi hedeflenmiştir.

Tablo 9: Öncelikli Paydaşlar Listesi

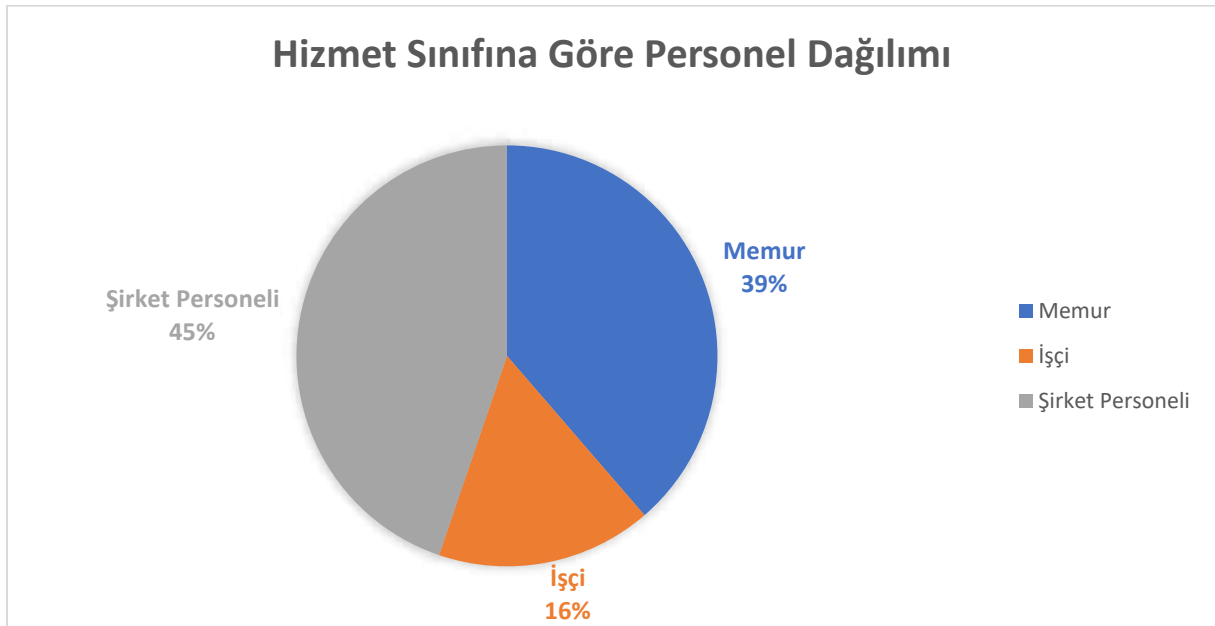
SIRA NO	PAYDAŞIN ADI
1	Valilik
2	İl Genel Meclisi
3	İl Encümeni
4	Kaymakamlıklar
5	Kurum Çalışanları
6	Muhtarlar
7	Köylere Hizmet Götürme Birlik Başkanlıkları
8	İl Milli Eğitim Müdürlüğü
9	İl Kültür ve Turizm Müdürlüğü
10	İl Sağlık Müdürlüğü
11	Aile ve Sosyal Politikalar İl Müdürlüğü
14	İLBANK Antalya Bölge Müdürlüğü
15	İl Afet ve Acil Durum Müdürlüğü

3.8 Kuruluş İçi Analiz

- İnsan Kaynakları Yetkinlik Analizi

Tablo 10: Norm Kadro Sayısı Dahil Personel İcmali

PERSONEL DURUMU	KADRO DURUMU			
	NORM KADRO	DOLU KADRO	BOŞ KADRO	
MEMUR PERSONEL 657 S.K.	GENEL İDARİ HİZMETLER	88	55	33
	AVUKATLIK HİZMETLERİ	2	2	0
	TEKNİK HİZMETLER	79	72	7
	SAĞLIK HİZMETLERİ	1	1	0
	YARDIMCI HİZMETLER	5	3	2
MEMUR PERSONEL TOPLAMI	175	133	42	
İŞÇİ PERSONEL 4857 S.K.	SÜREKLİ	84	57	27
	PERSONEL LTD. ŞTİ.	-	154	-
	GEÇİCİ	-	-	-
İŞÇİ PERSONEL SAYISI	84	211	27	
TOPLAM	259	344	69	



Şekil 2: Hizmet Sınıfına Göre Personel Dağılımı

Tablo 11: Birimlere Göre Personel Dağılımı

BİRİM	MEMUR	İŞÇİ	ŞİRKET PERSONELİ	TOPLAM
Genel Sekreterlik	9	-	-	9
İç Denetim Birimi		-	-	
Mali Hizmetler Müdürlüğü	6	2	1	9
Makine İkmal Bakım ve Onarım Müdürlüğü	4	23	76	103
İnsan Kaynakları ve Eğitim Müdürlüğü	7	1	1	9
Destek Hizmetleri Müdürlüğü	7	4	34	45
İmar ve Kentsel İyileştirme Müdürlüğü	19	1	1	21
Yol ve Ulaşım Hizmetleri Müdürlüğü	15	5	10	30
Plan Proje Yat. İnşaat Müdürlüğü	19	2	1	22
Su ve Kanal Hizmet Müdürlüğü	10	6	12	28
Sağlık İşleri Müdürlüğü	2	2	12	16
Ruhsat ve Denetim Müdürlüğü	9	1	-	10
Bilgi İşlem Müdürlüğü	2	2	-	4
Hukuk Müşavirliği	4	-	-	4
Yazı İşleri Müdürlüğü	5	3	1	9
Basın Yayın ve Halkla İlişkiler Müdürlüğü	2	1	2	5
Tarımsal Hizmetler Müdürlüğü	3	-	1	4
Diğer Kurumlarda Geçici Çalışan Personel	10	4	2	16
TOPLAM	133	57	154	344

Çalışan Memnuniyet Analizi

Burdur İl Özel İdaresi 2025-2029 Dönemi Stratejik Planı hazırlık çalışmaları kapsamında, “Çalışma Ortamı ve Koşulları”, “İş Yönetimi”, “İletişim”, “Çalışan Bilinci”, “Yönetim Anlayışı” ve “Gelişme Fırsatları” konularında çalışan memnuniyet anketi yapılmış olup, elde edilen anket verileri bilimsel araştırma yöntemleri içinde yer alan ve bilimsel olarak kabul görmüş olan SPSS v.2 programı aracılığı ile analiz edilmiştir. Analiz sonucunda genel memnuniyet oranının % 60 olduğu tespit edilmiştir.

Tablo 12: Eğitim Durumu İtibariyle Personel Dağılımı

EĞİTİM DURUMU	SAYI
İLKOKUL MEZUNU	63
ORTAOKUL MEZUNU	47
LİSE MEZUNU	83
ÖN LİSANS MEZUNU	46
LİSANS VE ÜZERİ	104
DOKTORA	1
TOPLAM	344

Tablo 13: Personelin Cinsiyet Durumuna Göre Dağılımı

PERSONEL	MEMUR	İŞÇİ	ŞİRKET İŞÇİSİ	TOPLAM
ERKEK	95	51	139	285
KADIN	38	6	15	59
TOPLAM	133	57	154	344

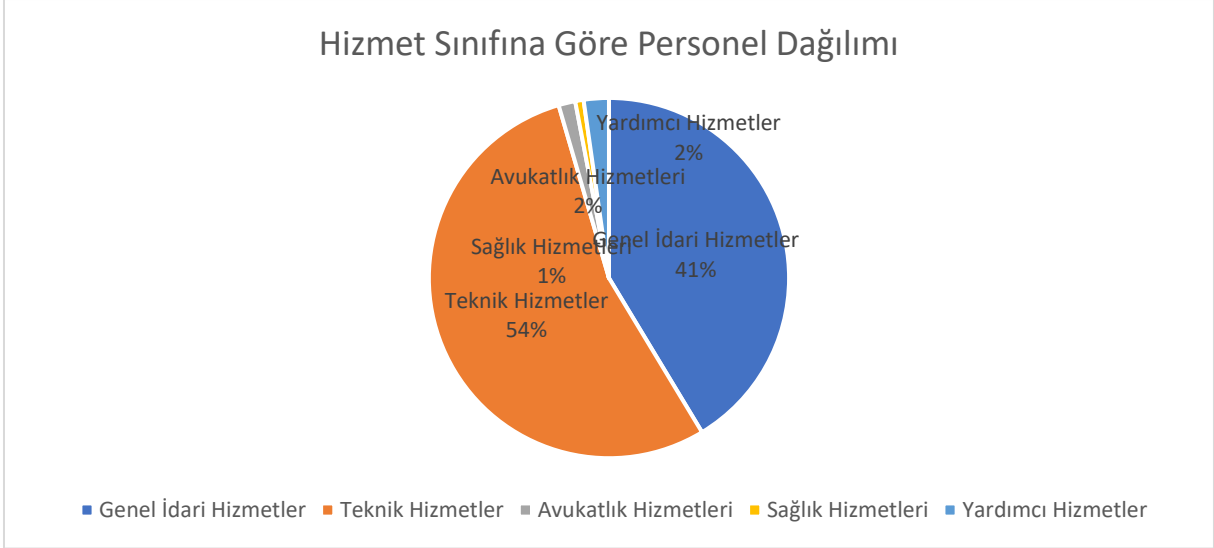
Tablo 14: Personelin Yaş Gruplarına Göre Dağılımı

YAŞ ARALIĞI	SAYI
20-30 arası	21
31-40 arası	113
41-50 arası	122
51 yaş üzeri	88
TOPLAM	344

Tablo 15: Memur Personelin Hizmet Sınıfına Göre Dağılımı

HİZMET SINIFI	SAYI
Genel İdari Hizmetler	55
Teknik Hizmetler	72
Avukatlık Hizmetleri	2
Sağlık Hizmetleri	1
Yardımcı Hizmetler	3
TOPLAM	133

Hizmet Sınıfına Göre Personel Dağılımı



Şekil 3: Memur Personelin Hizmet Sınıfına Göre Dağılımı

Tablo 16: İşçi Personelin Unvana Göre Dağılımı

SÜREKLİ İŞÇİ	SAYI
Ambar Görevlisi	1
Aşçı Yard.	1
Atölye İmal Tamir Kont.	1
Atölye Ustası	1
Bina ve Mal Bakıcısı	1
Büro Görevlisi	12
Düz İşçi	4
Elektrik Tesisat Ustası	0
Formen (Arazi)	5
İnşaat Ustası	2
İş Makinaları Opr.(B)	11
İş Makinaları Sürücü Opr.(Şoförü)	3
Kaloriferci	1
Kepçe Operatörü	1
Köy Tesisleri Teknisyeni	1
Laborant	1
Mak. ve Yed.Parça Teknisyeni	1
Operatör	2
Seyyar Tamir Ustası	1
Sürücü Opr.(Şoför)	4
Temizlik İşçisi	1
Topoğraf	2
TOPLAM	57

Burdur İl Özel İdaresi Personel Hizmetleri Ltd. Şti.

696 sayılı Kanun Hükmünde Kararnamenin 126 ncı maddesi ile 27.06.1989 tarihli ve 375 sayılı Kanun Hükmünde Kararnameye eklenen ek madde 20 ve 696 sayılı Kanun Hükmünde Kararnamenin uygulanmasına dair usul ve esaslara ilişkin tebliğin 28 inci maddesi doğrultusunda İl Özel İdareleri, Belediyeler ile bunların üyesi olduğu mahalli idare birlikleri ve belediye bağlı kuruluşlarında 4734 sayılı Kamu İhale Kanununun 62 nci maddesinin 1 inci fıkrasının (e) bendi ve Kamu İhale Genel Tebliği 78 inci madde hükümleri kapsamında personel çalıştırılmasına dayalı hizmet alımı yöntemiyle çalıştırılan personelin işçi statüsünde istihdam edilebilmelerini sağlamaya ve/veya bu kapsamda işçi statüsünde personel çalıştırılmasına dayalı hizmetleri yürütmek amacıyla 696 sayılı Kanun Hükmünde Kararnameye dayanılarak kurulan İl Özel İdaresi Personel Hizmetleri Ltd. Şti. kurulmuş olup aşağıdaki grafikte personel değerlendirilmesine yer verilmiştir.

Tablo 17: Şirket Personelin Unvana Göre Dağılımı

PERSONEL LTD. ŞTİ.	SAYI
Arkeolog	1
Aşçı	8
Atölye ustası, arazi formeni	15
Bahçıvan	1
Basınla ilişkiler görevlisi	2
Çöpçü	6
Düz işçi	27
Ekskavatör operatörü	2
Elektrik tesisat ustası	1
Güvenlik görevlisi (silahlı)	17
İş makinası operatörü	23
Kamyon şoför	22
Lastik tamircisi	1
Makam şoförü	4
Motor yenileştirmeci	1
Muhasebeci	1
Otomotiv elektrikçisi	1
Santral görevlisi	1
Servis elemanı	1
Sıhhi tesisatçı	7
Tarihçi	1
Temizlik görevlisi	9
Topoğraf	1
Ziraat teknisyeni	1
TOPLAM	154

- Mali Kaynak Analizi

Tablo 18: Son 5 Yıl İtibariyle Gerçekleşen Gelir Bütçesi

Ekonomik Kod	2020	2021	2022	2023	2024
	(01.01.2020-31.12.2020)	(01.01.2021-31.12.2021)	(01.01.2022-31.12.2022)	(01.01.2023-31.12.2023)	(01.01.2024-30.06.2024)
01- Vergi Gelirleri	0,00	0,00	801.813,73	1.580.337,33	2.615.829,17
03- Teşebbüs ve Mülkiyet Gelirleri	3.632.054,98	3.851.015,16	5.460.769,17	8.720.716,09	4.100.387,53
04- Alınan Bağış ve Yardımlar	117.545.129,35	141.917.307,79	155.545.362,85	505.313.798,94	451.897.507,16
05- Diğer Gelirler	65.878.848,63	90.753.844,85	180.170.131,52	348.275.489,41	239.720.369,74
06-Sermaye Gelirleri	0,00	0,00	0,00	0,00	0,00
TOPLAM	187.056.032,96	236.522.167,80	341.978.077,27	863.890.341,77	698.334.093,60

Tablo 19: Son 5 Yıl İtibariyle Gerçekleşen Gider Bütçesi

Ekonomik Kod	2020	2021	2022	2023	2024
	(01.01.2020-31.12.2020)	(01.01.2021-31.12.2021)	(01.01.2022-31.12.2022)	(01.01.2023-31.12.2023)	(01.01.2024-30.06.2024)
01- Personel Giderleri	35.966.130,44	39.612.995,92	74.226.764,68	146.556.410,33	117.371.132,30
02- SGK Devlet Primi Giderleri	6.597.048,38	7.885.643,64	12.511.947,07	21.090.175,60	16.096.601,98
03- Mal ve Hizmet Alım Giderleri	29.692.617,77	48.301.128,42	126.925.372,41	223.766.411,03	118.517.174,51
04- Faiz Giderleri	1.670.539,30	944.545,07	5.628.471,71	13.577.765,82	14.035.009,34
05-Cari Transferler	2.485.386,82	2.796.689,95	5.871.742,26	7.895.220,21	9.106.846,50
06- Sermaye Giderleri	79.521.729,62	60.208.569,44	120.891.080,37	437.186.667,49	425.313.605,69
07- Sermaye Transferleri	6.247.594,49	24.692.841,98	44.715.101,00	36.738.075,88	2.879.107,37
08- Borç Verme	0,00	300.000,00	100.000,00	0,00	0,00
TOPLAM	162.181.046,82	184.742.414,42	390.870.479,50	886.810.726,36	703.319.477,69

Tahmini Kaynaklar

2024 mali yılı ilk 6 ay gelir gerçekleşmesi göz önünde bulundurularak 2025 mali yılı bütçesinin 990.000.000,00.-TL olması tahmin edilmektedir. 2026,2027,2028 ve 2029 yılları tahminleri %5 artırılarak plan döneminde tahmini kaynakların Tablo 20 de yer aldığı şekilde olması öngörülmektedir. Tahmini kaynakların bir kısmı performans programına kalanı genel yönetim giderlerine harcanması tahmin edilmiştir.

Tablo 20: 2025-2029 Tahmini Kaynaklar

Ekonomik Kod	2025	2026	2027	2028	2029
01- Vergi Gelirleri	4.870.000,00	5.113.500,00	5.369.175,00	5.637.633,75	5.919.515,44
03- Teşebbüs ve Mülkiyet Gelirleri	20.380.000,00	21.399.000,00	22.468.950,00	23.592.397,50	24.772.017,38
04- Alınan Bağış ve Yardımlar	32.000.000,00	33.600.000,00	35.280.000,00	37.044.000,00	38.896.200,00
05- Diğer Gelirler	861.750.000,00	904.837.500,00	950.079.375,00	997.583.343,75	1.047.462.510,94
06-Sermaye Gelirleri	71.000.000,00	74.550.000,00	78.277.500,00	82.191.375,00	86.300.943,75
TOPLAM	990.000.000,00	1.039.500.000,00	1.091.475.000,00	1.146.048.750,00	1.203.351.187,50

- Fiziki Kaynak Analizi

Tablo 21: Taşınmaz Durumu

TAŞINMAZ İÇMALI	
KAMU KONUTLARI	Vali Konağı
HİZMET BİNALARI	Merkez İlçe Cumhuriyet Meydanı'ndaki binanın, 1. 2. 3. ve 4.katı İl Özel İdare binası ile Çavdır İlçesindeki hizmet binamız âtil vaziyette bulunmaktadır.
	Burdur Merkez Burç Mahallesi 797,50 m ² yüzölçümlü taşınmaz üzerinde bulunan Hizmet Binası (Eski Tekel Binası) 50.Yıl Kültür Sarayı Binası Sivil Toplum Kuruluşlarınca hizmet binası olarak kullanılmaktadır
	Ağlasun ilçemizdeki hizmet binamızın 1 ve 2. Katı ve Karamanlı İlçe Özel İdare hizmet binası kamu kurumlarına kiralanmış, Kemer İlçe Özel İdare Hizmet Binası Kemer Belediyesine Bucak İlçe Özel İdare Hizmet Binası Tarım ve Orman 6.Bölge Müdürlüğüne hizmet binaları olarak kullanılmak üzere tahsis edilmiştir.
İŞYERLERİ	Bahçelievler Mahallesi'nde, 31.963 m ² yüzölçümlü taşınmaz üzerine yeni yapılan yeni hizmet binası İl Özel İdaresi hizmet binası olarak kullanılmaktadır.
	Merkez ilçe Cumhuriyet Meydanı zemin katta, 11 adet işyeri ve 1 adet imalathane-depo bulunmaktadır.
LOJMANLAR	Ağlasun, Kemer, Karamanlı, Gölhisar, Çeltikçi ve Tefenni ilçemizdeki hizmet binalarında Resmi Kurum ve Özel Şahıslara kiraya verilen işyerleri bulunmaktadır.
	Cumhuriyet Meydanında, mülkiyeti İdaremize ait çift blok halinde 4 kat 12 daireli lojman bulunmaktadır.
OKULLAR	Ağlasun, Altınyayla, Bucak, Çavdır, Karamanlı, Yeşilova ve Çeltikçi ilçelerimizde kaymakamlık lojmanları bulunmaktadır.
DİĞER	İlimiz Merkezinde 23 adet ilköğretim okulu ve 1 adet ortaokul; ilçelerde ise 21 adet ilköğretim okulunun mülkiyeti İl Özel İdaresine aittir.
	Tefenni İlçesinde, Tefenni Belediyesi ile İl Özel İdaresinin %50 payla ortağı olduğu, "Barutlu Su Dinlenme Tesisleri" bulunmaktadır.
	Kültür ve Turizm Bakanlığı tarafından Bakıbey ve Çelikbaş Konaklarının İdaremize 49 yıllığına tahsisi yapılmış olup, gerekli bakım ve onarımı yapıp Turizme açılmıştır.
	Kültür ve Turizm Bakanlığı tarafından Taşoda Konağının 2006 yılında İdaremize tahsisi yapılmış olup, 2012 yılında Mehmet Akif Ersoy Üniversitesine tahsis edilmiştir.
	İlimiz Zafer Mahallesi'nde bulunan, İdaremize tahsisli olan mülkiyeti Hazineye ait 41 pafta, 462 ada, 10 parselde bulunan 387,90 m ² yüzölçümlü Mısırlılar Evi İl Kültür ve Turizm Müdürlüğüne tahsis edilmiştir.
İlimiz Bahçelievler Mahallesi'nde 4 katlı Vilayetler Hizmet Birliği Öğrenci Yurt Binası bulunmaktadır.	

Tablo 22: İşletme İştirakler Durumu

Şirket/Birlik Adı	Sermayesi (TL)	İl Özel İdarenin Payı
Isparta Göller Bölgesi Teknokent A. Ş	3.825.000,00	%1
Burdur MAKÜ-BAKA Teknokent A.Ş	16.875.000,00	%0.59
Yeşilova Halı ve Yün İpliği ve Battaniye Fabrikası	50.000,00	%97,47
Bügdüz Halı Atölyeleri T.A.Ş	45.00	%98
Burdur İl Özel İdaresi Personel Ltd. Şti.	10.000,00	%100
Burdur İl Özel İdaresi Turizm Hizmetleri Ltd. Şti.	50.000,00	%100
Burdur 2. Organize Sanayi Bölgesi	55.000,00	%34
Bucak Organize Sanayi Bölgesi	59.071,32	%33
BÜTÇE İÇİ İŞLETME		
Burdur İl Özel İdaresi Sosyal ve İktisadi İşletmesi	5302 sayılı İl Özel İdaresi Kanunu Kapsamındaki Yetki ve Sorumluluk Alanlarındaki Faaliyetler	İçişleri Bakanlığının 31.10.2023 tarih ve 46620203-299- sayılı Bakanlık Makam Onayı ile 31.10.2023 tarihinde kurulmuştur.

Tablo 23: Makine ve Araç Parkı Durumu

SIRA NO	CİNSİ	MİKTARI
1	Binek Otomobil	19
2	Kapalı Kasa Kamyonet	13
3	Pick-Up (çift Kabin)	9
4	Minibüs + Otobüs	6
5	Kamyonet (1 Adet Seyyar Tanker)	2
6	Sabit Kasalı Kamyon + Kamyon (Çöp Aracı)	8
7	Damperli Kmyon (2 Adet Yama)	32
8	Özel Amaçlı (Vidanjör)	3
9	AsfaltTamir Bakım Aracı	1
10	Arazöz (1 Adet Su Tankeri Arazöz	5
11	Yapım Distribitörü	2
12	Silindir + Bakım Silindiri +Çift Tandem Vib. Silindir	2
13	Çekiçi	8
14	Semi Trayer (Kasalı,Alçak Şase Roley Tank)	5
15	Yarı Römork (Lowbed, Havuz Kasa)	5
16	Traktör (1 Adet Traktör Kepçe)	3
17	Vinç (1 Adet Sontaj Deneme Aracı)	2
18	Yapım Greyderi	11
19	Yükleyici (Las. Tekerlekli,Paletli,Kanal Kazıcı)	6
20	Ekskavatör (Las.Tekerlekli Paletli)	9
21	Dozer + Fonk-Lift	4
22	Finişer + Kompresör	3
23	Seyyar Elek + Seyyar Kaynak Mak	4
24	Konkasör (Seyyar Primer,Primer-Sekonder)	3
25	Kamp Treyer (Yatakhane, Yemekhane)	5
26	Jenaratör	11
	TOPLAM	181

- Bilgi ve Teknolojik Kaynak Analizi

Tablo 24: Bilgi ve Teknolojik Kaynaklar Durumu

BURDUR İL ÖZEL İDARESİNİN BİLGİSAYAR DONANIMI		
Cinsi	Sayısı	Durumu
Dizüstü Bilgisayar	50	Faal
Bilgisayar (PC)	150	Faal
Yazıcı	140	Faal
Server	7	Faal
Tarayıcı	22	Faal
Projeksiyon	2	Faal
Fotokopi Makinası	7	Faal
Faks	5	Faal
BURDUR İL ÖZEL İDARESİNİN HABERLEŞME CİHAZLARI DONANIMI		
Cinsi	Sayısı	Durumu
Telsiz	40	Faal
ADSL Hat	12	Faal
Turkcell Hat	16	Faal
Turkcell Araç Takip	209	Faal
SİSTEM DESTEK ALANINDA SUNULAN HİZMETLER		
Yazılım (Network Yazılım- Mikrotik)		
Yazılım Desteğinin sağlanması (Uzaktan Erişim bulunmaktadır.)		
Veri Güvenliği (Log veri kaydı)		
Antivirüs Sistemi Desteği		
Yedekleme Sistemi		
Donanım Desteği		
Network (Bilgisayar Ağları) Desteği		
Kamera Kayıt Kontrol Sistemi		
Telefonla İletişim Desteği		
Şimşek Yazılım Sistemi (Taşınır- Maaş- Gelir Programı)		
E- İçişleri Programı		
Kamera Takip Sistemi		
Bütçe Gelir Programı		
Evrak Takip Sistemi		
http://www.burdurozid.gov.tr web sitesi		
E-Mail Sistemi		

3.9 Mevcut Durum Analizi

- Sulama Alanında Mevcut Durum

Tablo 25: 2024 Yatırımı Sulama Envanteri

2024 YILINDA BİTEN PROJELER VE BAKIM ONARIMLAR				
İLÇE ADI	KÖY ADEDİ	SULAMA	YAS	YÜS
Merkez	2		2	
Altınyayla	1		1	
Kemer	1		1	
Tefenni	1		1	
Yeşilova	1		1	
TOPLAM	6		6	
2024 YILINDA DEVAM EDEN PROJELER				
İLÇE ADI	KÖY ADEDİ	SULAMA	YAS	YÜS
Merkez	15	5	10	
Ağlasun	2		2	
Altınyayla	2		2	
Bucak	1		1	
Çavdır	2		2	
Çeltikçi	1		1	
Karamanlı	2		2	
Tefenni	2		2	
Yeşilova	9		9	
TOPLAM	36	5	31	

İl Özel İdaresi kaynaklarınca, Tahsisli Mahiyette gelen ödeneklerce ve KÖYDES Projesi çerçevesinde 222 adet YAS sulama tesisi 17.164 ha alan, 299 adet YÜS sulama tesisi 14.898,5 ha alan, 14 adet gölet sulama tesisi 3.820,5 ha alan olmak üzere toplam 35.883 ha alan sulamaya açılmıştır.

- İçme Suyu Alanında Mevcut Durum

Tablo 26: 2024 Yatırımı İçme Suyu Envanteri

2024 YILINDA BİTEN PROJELER VE BAKIM ONARIMLAR						
İLÇE ADI	TERFİ HATTI	GÜNEŞ PANELİ	ŞEBEKE HATTI	SONDAJ	DEPO YAPIMI	TERFİ BİNASI
Merkez	1		1	2		
Ağlasun			1			
Bucak	2		4			
Göhlhisar	1					
Karamanlı	1					1
Tefenni				2		
Yeşilova	3					
Toplam	8		6	4		1
2024 YILINDA DEVAM EDEN PROJELER						
İLÇE ADI	TERFİ HATTI	GÜNEŞ PANELİ	ŞEBEKE HATTI	SONDAJ	DEPO YAPIMI	TERFİ BİNASI
Ağlasun			1			
Toplam			1			

193 köyümüzün hepsinde içme suyu tesisi mevcuttur. 173 köyümüzün içme suyu tesisi HDPE boru kullanılarak yenilenmiştir. Diğer köylerimizde de yenilenme çalışmaları devam etmektedir.

Tablo 27: 2024 Yatırımı Kanalizasyon Envanteri

2024 YILINDA BİTEN PROJELER VE BAKIM ONARIMLAR				
İLÇE ADI	ŞEBEKE HATTI	ŞEBEKE YENİLEME	ŞEBEKE İLAVESİ	FOSSEPTİK DOĞAL ARITMA
Merkez		1	1	2
Ağlasun			1	
Bucak			1	
Çeltikçi		1		
Göhlisar			1	
Karamanlı			1	
Tefenni			1	1
Toplam		2	6	3
2024 YILINDA DEVAM EDEN PROJELER				
İLÇE ADI	ŞEBEKE HATTI	ŞEBEKE YENİLEME	ŞEBEKE İLAVESİ	FOSSEPTİK DOĞAL ARITMA
Tefenni			1	
Toplam			1	

193 köyümüzün 155 adedinde kanalizasyon tesisi tamamlanmış, çalışır vaziyettedir. Geriye kalan köylerimiz ise yatırım programına alınması halinde yapılacaktır. Kanalizasyon tesisi olan köylerimizde ise öncelik arz eden durumlarına göre şebeke yenilemesi ve şebeke ilaveleri yapılmaktadır.

2024 Yılında Tamamlanmış Yatırımlar

- ❖ Merkez Kayaaltı Köyü Kanalizasyon Şebeke İlavesi
- ❖ Ağlasun Yeşilbaşköy Köyü Kanalizasyon Şebeke İlavesi
- ❖ Bucak Seydiköy Köyü Kanalizasyon Şebeke İlavesi
- ❖ Merkez Güneyyayla Köyü İçme Suyu Şebeke Hattı
- ❖ Merkez Kumluca Köyü İçme Suyu Terfi Hattı
- ❖ Merkez Kumluca Köyü Enerji Nakil Hattı
- ❖ Merkez Sarıova Köyü Şebeke Hattı İlave
- ❖ Merkez Kayış İsale Hattı Yenileme
- ❖ Merkez Aşağı Müslümler Şebeke Hattı Yenileme
- ❖ Merkez Aşağı Müslümler Sondaj
- ❖ Merkez Cimbilli Köyü Sondaj
- ❖ Bucak Karaseki Köyü Özkaraseki Mahallesi İçme Suyu Şebeke Hattı İlavesi
- ❖ Bucak Avdancık Köyü İçme Suyu İsale Hattı
- ❖ Bucak Karga Köyü Taşdibi Mahallesi Şebeke Hattı Yenileme
- ❖ Bucak Üzümlübel Köyü 10 m3 Prefabrik Kaptaj
- ❖ Bucak Üzümlübel Köyü Şebeke Hattı İlavesi
- ❖ Bucak Beşkonak Köyü 10 m3 Prefabrik Kaptaj
- ❖ Bucak Beşkonak Köyü Terfi Hattı
- ❖ Bucak Beşkonak Köyü Enerji Nakil Hattı
- ❖ Bucak Kestel Köyü Şebeke Hattı İlavesi
- ❖ Bucak Karaseki Köyü Tefçiler Mahallesi Şebeke Hattı Yenileme
- ❖ Bucak Karapınar Köyü Terfi Hattı
- ❖ Bucak Belören Köyü Şebeke Hattı Yenileme
- ❖ Bucak Gündoğdu Köyü Terfi Hattı Yenileme
- ❖ Bucak Susuz Köyü İsale Hattı Yenileme
- ❖ Gölhisar Kargalı Köyü İsale Hattı
- ❖ Gölhisar Yeşildere Köyü Terfi Hattı
- ❖ Karamanlı Kılcan Köyü Terfi Hattı
- ❖ Karamanlı Mürseller Köyü Şebeke Hattı İlave
- ❖ Tefenni Seydiler Köyü Sondaj
- ❖ Tefenni Yuvalak Köyü Sondaj
- ❖ Yeşilova Işıklar Köyü İçme Suyu Terfi Hattı
- ❖ Yeşilova Kavak Köyü Terfi Hattı
- ❖ Yeşilova Karaköy Köyü Terfi Hattı

2024 Yılında Devam Eden Projeler

- ❖ Merkez Çendik Köyü İçme Suyu Şebeke Yenileme
- ❖ Ağlasun Aşağı Yumrutaş Köyü İçme Suyu Şebeke Hattı Yenileme
- ❖ Tefenni Çaylı Köyü Kanalizasyon Şebeke İlavesi

- Yol ve Ulaşım Alanında Mevcut Durum

2020 YILI PROGRAM UYGULAMALARI				
YAPILAN İŞLER		2020 Yılı Program Uygulamaları		
		PROGRAM	BİRİMİ	PRG.UYGULAMALARI
Asfalt Yapımı (Km)	STK	27,90	Km	2,00
	BSK	22,85	Km	7,90
	Beton Yol	23,55	Km	16,00
KÖYDES	BSK	16,25	Km	18,10
KÖYDES BETON YOL		2,60	Km	2,60
Stabilize		-	Km	153,3
Trafik İşaret ve Levha		-	Adet	1.822
Yol Çizgi Boyası		-	Km	265
Grayderli Bakım		-	Km	1.250
Asfalt Bakım		-	Km	1.200
Karla Mücadele		-	Km	-
Beton Parke		205,500	m ²	201,107

2021 YILI PROGRAM UYGULAMALARI				
YAPILAN İŞLER		2021 Yılı Program Uygulamaları		
		PROGRAM	BİRİMİ	PRG.UYGULAMALARI
Asfalt Yapımı (Km)	STK	2,00	Km	2,00
	BSK	0	Km	0
KÖYDES	BSK	9,00	Km	4,00
KÖYDES	STK	12,50	Km	12,70
Stabilize		-	Km	79
Trafik İşaret ve Levha		-	Adet	1.971
Yol Çizgi Boyası		-	Km	82
Grayderli Bakım		-	Km	1.230
Asfalt Bakım		-	Km	1.100
Karla Mücadele		-	Km	4.565
Beton Parke		240.600	m ²	242.990

2022 YILI PROGRAM UYGULAMALARI				
YAPILAN İŞLER		2022 Yılı Program Uygulamaları		
		PROGRAM	BİRİMİ	PRG.UYGULAMALARI
Asfalt Yapımı (Km)	STK	2,00	Km	2,00
	BSK	86,80	Km	92,80
KÖYDES	BSK	5,80	Km	5,80
KÖYDES	STK	8,00	Km	8,00
Stabilize		-	Km	85
Trafik İşaret ve Levha		-	Adet	2.286
Yol Çizgi Boyası		-	Km	101
Grayderli Bakım		-	Km	3.000
Asfalt Bakım		-	Km	1.140
Karla Mücadele		-	Km	5.650
Beton Parke		279.260	m ²	281.849

2023 YILI PROGRAM UYGULAMALARI				
YAPILAN İŞLER		2023 Yılı Program Uygulamaları		
		PROGRAM	BİRİMİ	PRG.UYGULAMALARI
Asfalt Yapımı (Km)	STK	58,80	Km	31,90
	BSK	73,05	Km	42,35
KÖYDES	BSK	14,80	Km	15,30
Stabilize		-	Km	142
Trafik İşaret ve Levha		-	Adet	1.802
Yol Çizgi Boyası		-	Km	165
Grayderli Bakım		-	Km	10.700
Asfalt Bakım		-	Km	1.060
Karla Mücadele		-	Km	2.450
Beton Parke		402.607	m ²	386.100

Tablo 28: 2024 Yatırımı Yol ve Ulaşım Envanteri

2024 YILI PROGRAM UYGULAMALARI				
YAPILAN İŞLER	2024 Yılı Program Uygulamaları			
	PROGRAM	BİRİMİ	PRG.UYGULAMALARI	
Asfalt Yapımı (Km)	STK	-	Km	16
	BSK	-	Km	1,2 + 5.000 m2
KÖYDES	BSK	-	Km	16
Stabilize			Km	132,50
Trafik İşaret ve Levha			Adet	980
Yol Çizgi Boyası			Km	34
Grayderli Bakım			Km	1.669
Asfalt Bakım			Km	772
Karla Mücadele		-	Km	-
Beton Parke		14.000	m ²	14.000

İl Özel İdaresi kaynaklarınca, tahsisi mahiyette gelen ve KÖYDES projesi çerçevesinde görev alanında bulunan yollarda ihtiyaca göre bitümlü sıcak karışım, 1. kat ve 2. kat asfalt sathi kaplama, asfalt bakım onarım, malzemeli bakım, greyderli bakım ve yolun durumuna göre sanat yapıları (köprü, büz menfez) yapılmıştır. Ayrıca Köy içleri her yıl program çerçevesince belirlenen öncelik sırasına göre kilit parke ile döşenmiştir ve çalışmalar devam etmektedir.

- Ruhsat Alanında Mevcut Durum

Performans Göstergeleri	2020	Yüzde %	2021	Yüzde%	2022	Yüzde %	2023	Yüzde %	2024	Yüzde %
Maden Hariç İşyeri Denetim Sayıları	Hedeflenen	150	150	201,33	150	137,33	150	126	150	163,33
	Gerçekleşen	150	302	206	189	245				
I(a) Grubu Hariç Maden Ruhsatlı İşyerlerinin Denetleme Sayısı	Hedeflenen	150	150	40	150	101,33	150	111,33	150	50
	Gerçekleşen	52	60	152	167	75				
II(a) Grubu Ruhsatlı Kum Ocaklarının Denetleme Sayısı	Söz konusu yıllar içerisinde İlimizde maden işletme faaliyetine başlamış Kum- Çakıl Ocağı bulunmamaktadır.									

Tablo 29: 2024 Yatırımı Ruhsat Envanteri

SIRA NO	YÜRÜRLÜĞÜ DEVAM EDEN RUHSAT/İZİNLER	SAYI
1	Umuma Açık İstirahat ve Eğlence Yerleri Ruhsatı	240
2	Sıhhi Müessese Ruhsatı 450 (Yetki devrinden dolayı Kaymakamlıklarca düzenlenen ve İdaremize bildirilen ruhsatlar da dahil)	450
3	Gayrisıhhi Müessese Ruhsatı	649
4	Maden Gayrisıhhi Müessese Ruhsatı	285
5	I (a) Grubu (kum-çakıl/ariyet) Maden İşletme Ruhsatı	5
6	Kamu Kurumları için I (a) Grubu (kum-çakıl/ariyet) Hammadde Üretim İzin Belgesi	28
7	Jeotermal Kaynak ve Doğal Mineralli Su Ruhsatı	8
8	Doğal Kaynak Suyu İzni (şişeleme amaçlı)	3
TOPLAM		1668

- Yatırım Alanında Mevcut Durum

Plan Proje Yatırım ve İnşaat Müdürlüğü Yılı Programında Bulunan Mevcut Durum:

- ❖ Burdur İli Altınyayla İlçesi Hükümet Konağı ve İlçe Emniyet Amirliği Hizmet Binası Yapım İşi ile ilgili çalışmalarımız devam etmektedir.

İlişkili Müdürlükler:

Eğitim Alanında Yılı Programında Bulunan Mevcut Durum:

- ❖ 8 adet okulumuzun deprem güçlendirme ve bakım onarım çalışmaları tamamlanmıştır.
 - Ağlasun Şehit Bayram ÇPAL Güçlendirme Yapım İşi
 - Ağlasun Yeşilbaşköy İlköğretim Okulu Güçlendirme Yapım İşi
 - Çavdır Anaokulu Güçlendirme Yapım İşi
 - Yeşilova 100. Yıl İlköğretim Okulu Güçlendirme Yapım İşi
 - Yeşilova Merkez Ortaokulu Güçlendirme Yapım İşi
 - Yeşilova Dereköy İlköğretim Okulu Güçlendirme Yapım İşi
 - Gölhisar Atatürk İlköğretim Okulu Güçlendirme Yapım İşi
 - Altınyayla Anaokulu Güçlendirme Yapım İşi
- ❖ 12 adet okulun deprem güçlendirme ve bakım onarım çalışmaları devam etmektedir.
 - Merkez Mesleki ve Teknik Anadolu Lisesi
 - Merkez 75. Yıl Cumhuriyet Anaokulu
 - Merkez Halk Eğitim Merkezi
 - Merkez Rehberlik ve Araştırma Merkezi
 - Bucak Cumhuriyet İlköğretim Okulu
 - Bucak Kızılkaya Halil İbrahim Çelik Lisesi
 - Bucak Kuşbaba İlkokulu (A ve B Blok)
 - Bucak Şehit Ayfer Gök Anadolu Lisesi
 - Bucak Fatih Sultan Mehmet İlköğretim Okulu
 - Bucak 75. Yıl İlköğretim Okulu
 - Kemer Çok Programlı Anadolu Lisesi
 - Tefenni MTAL Pansiyon Binası
- ❖ 6 adet okul binasının proje hizmet alımları tamamlanmıştır.
- ❖ 5 adet okul binasının yapımı tamamlanmıştır.
 - Kayışzade Hafız Osman Ortaokulu Yapım İşi
 - Türk Hava Kurumu 16 Derslikli Ortaokulu Yapım İşi
 - Bucak TOBB 6 derslikli Anaokulu Yapım İşi
 - Bucak Oğuzhan Mahallesi 6 Derslikli Anaokulu Yapım İşi
 - Karamanlı Ali Ulvi Kurucu 16 Derslikli Ortaokulu Yapım İşi
- ❖ 7 adet okul binasının yapımı devam etmektedir.
 - Özgür Mahallesi 6 Derslikli Anaokulu Yapım İşi
 - Vali Dr. Süleyman Oğuz ilköğretim Okulu Yapım İşi
 - Bağlar Mahallesi Anaokulu Yapım İşi

- Rehberlik Araştırma Merkezi Yapım İşi
 - Bucak Yunus Emre Mahallesi 4 Derslik Anaokulu Yapım İşi
 - Karamanlı 8 Derslikli Cumhuriyet Ortaokulu Yapım İşi
 - Karamanlı 6 Derslik Anaokulu Yapım İşi devam etmektedir.
- ❖ Merkez 12 Derslik Güzel Sanatlar Lisesi + 100 Öğrencilik Pansiyon Binası ve 360 Kişilik Konferans Salonu Proje Hizmet Alımı, 8 Derslikli Yeşilova Çok Programlı Anadolu Lisesi Proje Hizmet Alımı, Gölhisar İmam Hatip Lisesi 200 Kişilik Pansiyon Binası Proje Hizmet Alımı ihale iş ve işlemleri devam etmektedir.
 - ❖ Merkez İbn-i Sina Mesleki ve Teknik Eğitim Merkezi Yapım İşi Bucak 24 Derslikli Anadolu Lisesi Yapım İşi, Merkez Spor Lisesi Yapım İşi, Merkez 200 kişilik Ortaöğretim Pansiyonu Yapım İşi, Merkez 16 Derslikli Özel Eğitim Uygulama Merkezi Yapım İşi ihale iş ve işlemlerine başlanılmıştır.
 - ❖ 40 adet okulumuzun 22-d kapsamında bakım ve onarımları tamamlanmıştır.
 - ❖ 7 adet okulumuzun 4734 sayılı Kamu İhale Kanununun 19 uncu maddesi kapsamında bakım ve onarımı tamamlanmıştır.

Sağlık Alanında Yılı Programında Bulunan Mevcut Durum:

- ❖ Gölhisar 3 Nolu Aile Sağlığı Merkezi Proje Hizmet Alımı İşi devam etmektedir.
- ❖ Tefenni Hasanpaşa Sağlık Evi Proje Hizmeti Alım İşi devam etmektedir.
- ❖ Gölhisar Devlet Hastanesi Ek Bina Proje Hizmet Alımı İşi devam etmektedir.
- ❖ Yeni Burdur Devlet Hastanesi Anjiyo Ünitesi Elektrik Tesisatı Bakım Onarım İşi tamamlanmıştır.
- ❖ Ağlasun Devlet Hastanesi Çelik Çatı Yapım İşi tamamlanmıştır.
- ❖ Bucak Devlet Hastanesinde Bulunan Soğutma Grubu Bakım Onarım İşi tamamlanmıştır.
- ❖ Yeni Burdur Devlet Hastanesi Mahkum Koşu ve Nezarethane Düzenlemesi Bakım Onarım İşi devam etmektedir.
- ❖ Yeni Burdur Devlet Hastanesi Kemoterapi Ünitesi Temiz Oda Kurulum İşi ihalesi iş ve işlemleri devam etmektedir.
- ❖ Altınyayla 112 Aile Sağlığı Hizmetleri Binası Yapım İşi devam etmektedir.
- ❖ Ağlasun 112 Aile Sağlığı Hizmetleri Binası Yapım İşi devam etmektedir.
- ❖ Kemer ASM+TSM İnşaatı Yapım İşi devam etmektedir.
- ❖ Merkez 4 Nolu TOKİ Aile Sağlığı Merkezi ve 112 ASHİ Yapım İşi devam etmektedir.
- ❖ Bucak Barbaros Aile Sağlığı Merkezi ve 112 ASHİ Yapım İşi devam etmektedir.
- ❖ 67 adet sağlık tesisinin deprem dayanıklılık yönünden hızlı tarama yapılması ihalesi iş ve işlemleri devam etmektedir.
- ❖ 3 adet ASM+TSM+112 Acil sağlık Hizmetleri binasının Proje Revizesi İhale İş ve işlemlerine başlanacaktır.

Emniyet Alanında Yılı Programında Bulunan Mevcut Durum:

- ❖ Yeşilova İlçe Emniyet Amirliği Hizmet Binası Yapım İşi devam etmektedir.
- ❖ Karamanlı Polis Merkezi Amirliği İnşaatı Yapım İşi devam etmektedir.

Aile Çalışma ve Sosyal Hizmetler Alanında Yılı Programında Bulunan Mevcut Durum:

- ❖ Burdur Merkez Hilmi Hafize Huzurevi Yaşlı Bakım ve Rehabilitasyon Merkezi Prefabrik Su Deposu ve Kanalizasyon Yapım İşi tamamlanmıştır.
- ❖ Burdur Aile, Çalışma ve Sosyal Hizmetler İl Müdürlüğü Çevre Düzenleme ve Bakım Onarım İşi devam etmektedir.
- ❖ Burdur Merkez Zekai Piribaş Çodem Binası Deprem Güçlendirme Projesi Hazırlanması Proje Hizmet Alımı işi devam etmektedir.

Kültür Alanında Yılı Programında Bulunan Mevcut Durum:

- ❖ Burdur Ulucami tuvaletleri bakım onarım işi devam etmektedir.

3.10 PESTLE Analizi

Tablo 30: Pestle Analizi

İDAREYE ETKİSİ				
ETKENLER	TESPİTLER	FIRSATLAR	TEHDİTLER	NE YAPILMALI
POLİTİK	Cumhurbaşkanlığı Hükümet Sistemi	Kararların daha hızlı alınması		Hizmetleri daha hızlı sunulmalı
EKONOMİK	Enflasyon, maliye politikası ve döviz kurlarındaki istikrarsızlık		Yatırım için aktarılacak mali kaynağın azalması	Verimliliğin artırılması Yatırımların öncelik sırasına göre yapılması
SOSYO KÜLTÜREL	Halkın yerel siyasete ilgisinin artması	Yapılan hizmetlerin halk tarafından denetlenmesi		Yerel kalkınmanın sağlanması
TEKNOLOJİK	Bilgiye ulaşımın artması	Hizmet sunumu için gerekli analizlerin daha sağlıklı yapılması		Kurumda dijital otomasyonun sağlanması
YASAL	İl Özel İdarelerinin geniş yetkilerinin olması	Hızlı karar alınması		Hizmet sunumunun etkisini arttırmak için yönetmeliklerin hazırlanması
ÇEVRESEL	Dünyada ve Türkiye de çevreci kaygıların artmış olması	Hizmet sunumunda daha çevre dostu çalışmaların yapılması		Kurumun ve paydaş kuruluşların gerçekleştirdiği projelerde daha çevreci projelerin yapılması

3.11 SWOT Analizi

Burdur İl Özel İdaresinin İç Çevre Analizine Göre Güçlü ve Zayıf Yönleri:

Stratejik Plan Yönlendirme Kurulunun yapmış olduğu Güçlü yanlar, Zayıf yanlar, Fırsatlar ve Tehditler (SWOT) analizi sonucu ortak akıl toplantısına gelen verilerden elde edilen Burdur İl Özel İdaresi'nin İç Çevre Analizi sonucu ortaya çıkarılan güçlü ve zayıf Yönleri öncelik sırasına göre sıralanmıştır.

GÜÇLÜ YÖNLER

- ❖ Sayın Valimizin desteği
- ❖ Tüzel Kişiliğe sahip karar alma ve icra yetkisinin varlığı
- ❖ Sayın Valimizin başkanlığında, tüm kamu ve kuruluşlarını kapsayan yatırım izleme, değerlendirme işbirliği ve koordinasyon toplantılarının yapılması
- ❖ Hizmet alanı, görev ve yetkisinin geniş olması
- ❖ İl Genel Meclisince ve İl Encümenince isabetli kararların alınması
- ❖ Vatandaşların hizmet taleplerinin Valilik, İl Genel Meclis üyeleri, ilçe kaymakamlıkları ve köy muhtarları tarafından kuruma hızlı ulaşması
- ❖ Katılımcı bir yapıya sahip olması
- ❖ Hizmetlerin yürütülmesinde resmi kuruluşlar ile koordinasyonun etkin olarak sağlanması.

ZAYIF YÖNLER

- ❖ Kaynak yetersizliği
- ❖ Nitelikli personel eksikliği
- ❖ Planlama altyapısının zayıflığı
- ❖ Meslek içi eğitim yetersizliği
- ❖ Görev alanlarının genişlemesi nedeniyle öz gelirlerin yetersiz kalması
- ❖ İl Özel İdaresinin görev alanındaki hizmetlerin yürütülmesinde kullanılan araç mevcudunun yetersiz ve eski olması

Burdur İl Özel İdaresinin Dış Çevre Analizine Göre Fırsatlar ve Tehditler:

Burdur İl Özel İdaresi kendilerine yönelik ayrıntılı mevcut “Durum analizi” çalışması yapmış, çalışma ortak akıl toplantısında revize edilmiş ve bunlar bu raporun ekinde verilmiştir. Bu raporlardan Burdur İl Özel İdaresi GZFT analizine girdi sağlanmış ve dış çevre analizi ortak akıl toplantıları ile sonuçlandırılmıştır. Burdur İl Özel İdaresi'nin Fırsat ve Tehditleri sıralaması belirlenmiştir. Dış çevre analizi sonucu ortaya çıkan Burdur İl Özel İdaresinin Fırsatları ve Tehditleri öncelik sırasına göre verilmiştir.

FIRSATLAR

- ❖ Yerel yönetim anlayışının gelişmesi
- ❖ KÖYDES kaynaklı projelerin uygulanıyor olması
- ❖ Tüm ilçelerde K.H.G.B.'nin bulunması
- ❖ Tarihi, turistik zenginliklerin bulunması
- ❖ Yeraltı kaynaklarının zengin olması
- ❖ Yöresel ürünlerin çeşitliliği
- ❖ Hızlı gelişen iş birliğine açık, bölge ihtiyaçlarına duyarlı üniversitenin varlığı
- ❖ İlimizde ulaşım sorununun bulunmaması
- ❖ Eğitimin günden güne gelişmesi
- ❖ BAKA ve Tarım Kırsal Destekleme gibi kuruluşlarla koordine halinde olunması

TEHDİTLER

- ❖ Küresel ısınma ve iklim değişikliğine bağlı olarak yağışlardaki azalma bu azalmaya bağlı içme suyu ve sulama suyunda sıkıntılarının olması
- ❖ Çevre kirliliği (Hava, su, toprak)
- ❖ Mali kaynakların yetersizliği
- ❖ Nitelikli eleman yetersizliği
- ❖ Çarpık kentleşme
- ❖ Burdur'un birinci derece deprem kuşağında yer alması
- ❖ Girişimcilik bilincinin yeteri düzeyde olmaması

4. GELECEĞE BAKIŞ

4.1 Misyonumuz

İl halkına mahallî müşterek nitelikte öncelikle eğitim, sağlık, tarım, kültür, turizm, spor, bayındırlık, çevre, orman ve sosyal hizmet alanlarında olmak üzere yasalarla belirlenen tüm hizmetleri; katılımcı, açık, etkin, hızlı, yenilikçi, hesap verebilir biçimde ve en az maliyetle, rekabetçi bir anlayışla yürüterek, Burdur'un kaynaklarını sürdürülebilir, planlı, verimli ve rasyonel biçimde kullanarak, halkın yaşam kalitesi ve refah düzeyini yükseltmek, kırsal ile kent merkezi hayat standartlarını dengelemektir.

4.2 Vizyonumuz

Kurumsallaşmış, uzmanlığa dayalı, öncü ve dinamik bir kurum olarak; katılımcı, şeffaf, ulaşılabilir ve hesap verilebilirlik ilkeleriyle, esnek ve hızlı karar alabilen, gelecek yönelimli, amaç ve sonuç odaklı bir şekilde Burdur'a güvenilir, verimli, etkin ve kaliteli hizmet vermek. Huzur, sağlık, güven dolu, girişimciliğin ve üreticiliğin teşvik edildiği, kültürel değerlere sahip çıkılan ve insanlarımızın hizmetlerden adil pay aldıkları yaşanabilir bir Burdur'a, göç veren Burdur'dan göç alan Burdur'a doğru yürümek, şehri cazibe merkezi haline getirebilmek için İdare olarak gereken katkıda bulunmak.

4.3 Temel Değerler



5. STRATEJİ GELİŞTİRME

5.1 Hedef Kartları

Tablo 31: Stratejik Amaç ve Hedefler Hedef Kartları

Amaç (A1)	Güvenli, konforlu ve kesintisiz yol ve ulaşım ağının tamamlanması ile trafik seyir ve güvenliğinin temini								
Hedef (H1.1)	Yol ve ulaşım ağının standartlarını geliştirmek								
Performans Göstergeleri	Hedefe Etkisi (%)	Plan Dönemi Başlangıç Değeri	2025	2026	2027	2028	2029	İzleme Sıklığı	Raporlama Sıklığı
PG 1.1.1: Asfalt sathi kaplama yapılacak yol uzunluğu (km)	40	0	5	5	5	10	20	Altı Aylık	Yıllık
PG 1.1.2: Stabilize kaplama yapılacak yol uzunluğu (km)	20	0	150	120	130	120	100	Altı Aylık	Yıllık
PG 1.1.3: Bitümlü sıcak karışım (B.S.K) yapılacak yol uzunluğu (km)	40	0	30	40	37	50	50	Altı Aylık	Yıllık
Sorumlu Birim	Yol ve Ulaşım Hizmetleri Müdürlüğü								
İşbirliği Yapılacak Birim(ler)	Su ve Kanal Hizmetleri ve Destek Hizmetleri Müdürlükleri								
Riskler	Personel Eksikliği, doğal afetler, ağır tonaj trafiği (Mermer Ocakları, süt firmaları vb. işletmelere ait yük taşıma araçları)								
Faaliyet ve Projeler	Yol ve ulaşım ağını geliştirmek için yol ağımızda bulunan yollarda B.S.K, asfalt sathi kaplama ve stabilize kaplama yapmak								
Maliyet Tahmini	273.187.209,00 TL								
Tespitler	İklim koşullarında dolayı bozulan yolların varlığı, uzun ömürlü olmayan yolların varlığı								
İhtiyaçlar	Yol bakım ve onarımlarının yapılması, yol standartlarının gelişen teknolojik imkanlar dahilinde daha uzun ömürlü olarak geliştirilmesi								

Amaç (A1)		Güvenli, konforlu ve kesintisiz yol ve ulaşım ağının tamamlanması ile trafik seyir ve güvenliğinin temini							
Hedef (H1.2)		Yol bakım onarım çalışması yapmak							
Performans Göstergeleri	Hedefe Etkisi (%)	Plan Dönemi Başlangıç Değeri	2025	2026	2027	2028	2029	İzleme Sıklığı	Raporlama Sıklığı
PG 1.2.1: Asfalt bakım onarım (yama) yapılacak yol uzunluğu (km)	100	0	1.200	1.500	1.500	1.000	1.000	Altı Aylık	Yıllık
Sorumlu Birim	Yol ve Ulaşım Hizmetleri Müdürlüğü								
İşbirliği Yapılacak Birim(ler)	Su ve Kanal Hizmetleri ve Destek Hizmetleri Müdürlükleri								
Riskler	Personel Eksikliği, doğal afetler, ağır tonaj trafiği (Mermer Ocakları, süt firmaları vb. işletmelere ait yük taşıma araçları)								
Faaliyet ve Projeler	Yol ve ulaşım ağını geliştirmek için yol ağımızda bulunan yollarda B.S.K, asfalt sathi kaplama ve stabilize kaplama yapmak ve köy içi yolların tamamının beton kilit parke ile döşenmesini sağlamak								
Maliyet Tahmini	102.445.203,38 TL								
Tespitler	İklim koşullarında dolayı bozulan yolların varlığı, uzun ömürlü olmayan yolların varlığı								
İhtiyaçlar	Yol bakım ve onarımlarının yapılması, yol standartlarının gelişen teknolojik imkanlar dahilinde daha uzun ömürlü olarak geliştirilmesi								

Amaç (A1)		Güvenli, konforlu ve kesintisiz yol ve ulaşım ağının tamamlanması ile trafik seyir ve güvenliğinin temini							
Hedef (H1.3)		Trafik işaret ve levha çalışmaları yapmak							
Performans Göstergeleri	Hedefe Etkisi (%)	Plan Dönemi Başlangıç Değeri	2025	2026	2027	2028	2029	İzleme Sıklığı	Raporlama Sıklığı
PG 1.2.1: Trafik işaret ve levha çalışmaları yapılacak yol uzunluğu (km)	100	0	1.500	1.500	1.300	1.700	1.700	Altı Aylık	Yıllık
Sorumlu Birim	Yol ve Ulaşım Hizmetleri Müdürlüğü								
İşbirliği Yapılacak Birim(ler)	Su ve Kanal Hizmetleri ve Destek Hizmetleri Müdürlükleri								
Riskler	Personel Eksikliği, doğal afetler, ağır tonaj trafiği (Mermer Ocakları, süt firmaları vb. işletmelere ait yük taşıma araçları)								
Faaliyet ve Projeler	Yol ve ulaşım ağını geliştirmek için yol ağımızda bulunan yollarda B.S.K, asfalt sathi kaplama ve stabilize kaplama yapmak ve köy içi yolların tamamının beton kilit parke ile döşenmesini sağlamak								
Maliyet Tahmini	68.296.802,25 TL								
Tespitler	İklim koşullarında dolayı bozulan yolların varlığı, uzun ömürlü olmayan yolların varlığı								
İhtiyaçlar	Yol bakım ve onarımlarının yapılması, yol standartlarının gelişen teknolojik imkânlar dahilinde daha uzun ömürlü olarak geliştirilmesi								

Amaç (A1)		Güvenli, konforlu ve kesintisiz yol ve ulaşım ağının tamamlanması ile trafik seyir ve güvenliğinin temini							
Hedef (H1.4)		Köy içi kilit parke yapım işi							
Performans Göstergeleri	Hedefe Etkisi (%)	Plan Dönemi Başlangıç Değeri	2025	2026	2027	2028	2029	İzleme Sıklığı	Raporlama Sıklığı
PG 1.2.1: Köy içi kilit parke yapılacak (m ²)	100	0	200.000	200.000	150.000	100.000	75.000	Altı Aylık	Yıllık
Sorumlu Birim	Yol ve Ulaşım Hizmetleri Müdürlüğü								
İşbirliği Yapılacak Birim(ler)	Su ve Kanal Hizmetleri ve Destek Hizmetleri Müdürlükleri								
Riskler	Personel Eksikliği, doğal afetler, ağır tonaj trafiği (Mermer Ocakları, süt firmaları vb. işletmelere ait yük taşıma araçları)								
Faaliyet ve Projeler	Yol ve ulaşım ağını geliştirmek için yol ağımızda bulunan yollarda B.S.K, asfalt sathi kaplama ve stabilize kaplama yapmak ve köy içi yolların tamamının beton kilit parke ile döşenmesini sağlamak								
Maliyet Tahmini	204.890.406,75 TL								
Tespitler	İklim koşullarında dolayı bozulan yolların varlığı, uzun ömürlü olmayan yolların varlığı								
İhtiyaçlar	Yol bakım ve onarımlarının yapılması, yol standartlarının gelişen teknolojik imkanlar dahilinde daha uzun ömürlü olarak geliştirilmesi								

Amaç (A1)		Güvenli, konforlu ve kesintisiz yol ve ulaşım ağının tamamlanması ile trafik seyir ve güvenliğinin temini							
Hedef (H1.5)		Sanat yapıları yapmak							
Performans Göstergeleri	Hedefe Etkisi (%)	Plan Dönemi Başlangıç Değeri	2025	2026	2027	2028	2029	İzleme Sıklığı	Raporlama Sıklığı
PG 1.2.1: Sanat yapıları (köprü, büz, menfez) yapılacak (km)	100	0	1.000	1.000	1.000	1.000	1.000	Altı Aylık	Yıllık
Sorumlu Birim	Yol ve Ulaşım Hizmetleri Müdürlüğü								
İşbirliği Yapılacak Birim(ler)	Su ve Kanal Hizmetleri ve Destek Hizmetleri Müdürlükleri								
Riskler	Personel Eksikliği, doğal afetler, ağır tonaj trafiği (Mermer Ocakları, süt firmaları vb. işletmelere ait yük taşıma araçları)								
Faaliyet ve Projeler	Yol ve ulaşım ağını geliştirmek için yol ağımızda bulunan yollarda B.S.K, asfalt sathi kaplama ve stabilize kaplama yapmak ve köy içi yolların tamamının beton kilit parke ile döşenmesini sağlamak								
Maliyet Tahmini	34.148.401,13 TL								
Tespitler	İklim koşullarında dolayı bozulan yolların varlığı, uzun ömürlü olmayan yolların varlığı								
İhtiyaçlar	Yol bakım ve onarımlarının yapılması, yol standartlarının gelişen teknolojik imkanlar dahilinde daha uzun ömürlü olarak geliştirilmesi								

Amaç (A2)		Kırsal yerleşim alanlarına sağlıklı, yeterli ve şebekeli içme suyu sağlamak, kırsal yerleşim alanlarını çağdaş standartlarda kanalizasyon ve arıtma tesisine kavuşturmak							
Hedef (H2.1)		İlimizde kanalizasyon ve arıtma tesisi bulunmayan köy kalmamasını sağlamak							
Performans Göstergeleri	Hedefe Etkisi (%)	Plan Dönemi Başlangıç Değeri	2025	2026	2027	2028	2029	İzleme Sıklığı	Raporlama Sıklığı
PG 2.1.1: Köylerimizin kanalizasyon tesislerinde foseptik yapımı için malzeme alımı	20	0	1.500.000,00	1.575.000,00	1.653.750,00	1.736.437,50	1.823.259,38	Altı Aylık	Yıllık
PG 2.1.2: Köylerimizin kanalizasyon şebekelerinin bağlanacağı doğal arıtma tesisleri yapımı	20	0	1.500.000,00	1.575.000,00	1.653.750,00	1.736.437,50	1.823.259,38	Altı Aylık	Yıllık
PG 2.1.3: Her yıl 10 köyde olmak üzere kanalizasyon tesisi yapımı	60	0	4.000.000,00	4.200.000,00	4.410.000,00	4.630.500,00	4.862.025,00	Altı Aylık	Yıllık
Sorumlu Birim	Su ve Kanal Hizmetleri Müdürlüğü								
İşbirliği Yapılacak Birim(ler)	Yol ve Ulaşım Hizmetleri Müdürlüğü, Destek Hizmetleri Müdürlüğü, Makine İkmal Bakım ve Onarım Müdürlüğü ve Mali Hizmetler Müdürlüğü								
Riskler	Personel eksikliği, doğal afetler, yeterli mali kaynaklar ayrılmaması, maliyetlerin değişkenliği								
Faaliyet ve Projeler	İdaremizin imkânlarından yararlanılacaktır. KÖYDES ile iş birliği yapılacaktır.								
Maliyet Tahmini	38.679.418,75 TL								
Tespitler	İlimizde kanalizasyon ve arıtma tesisi bulunan köy sayısını artırmak								
İhtiyaçlar	Nitelikli personel ve ekipman								

Amaç (A2)	Kırsal yerleşim alanlarına sağlıklı, yeterli ve şebekeli içme suyu sağlamak, kırsal yerleşim alanlarını çağdaş standartlarda kanalizasyon ve arıtma tesisine kavuşturmak									
Hedef (H2.2)	İlimizde kırsal alanda sağlıklı, yetersiz içme suyu tesislerini yenilemek ve içme suyu bulunmayan köyleri sağlıklı içme suyu tesisine kavuşturmak									
Performans Göstergeleri	Hedefe Etkisi (%)	Plan Dönemi Başlangıç Değeri	2025	2026	2027	2028	2029	İzleme Sıklığı	Raporlama Sıklığı	
PG 2.2.1: Köylerimizin içme suyu depolarında kullanılmak üzere klor alımı	5	0	1.500.000,00	1.575.000,00	1.653.750,00	1.736.437,50	1.823.259,38	Altı Aylık	Yıllık	
PG 2.2.2: Köylerimizin mevcut içme suyu tesislerinin bakım ve onarımı için malzeme alımı	12	0	6.000.000,00	6.300.000,00	6.615.000,00	6.945.750,00	7.293.037,50	Altı Aylık	Yıllık	
PG 2.2.3: Köylerimizin mevcut içme suyu tesisleri için klor cihazı alımı	10	0	5.000.000,00	5.250.000,00	5.512.500,00	5.788.125,00	6.077.631,25	Altı Aylık	Yıllık	
PG 2.2.4: Her yıl 5 köyde olmak üzere içme suyu tesisi yenilenmesi	10	0	3.000.000,00	3.150.000,00	3.307.500,00	3.472.875,00	3.646.518,75	Altı Aylık	Yıllık	
PG 2.2.5: Her yıl 10 köyde olmak üzere içme suyu amaçlı sondaj açılması	7	0	3.000.000,00	3.150.000,00	3.307.500,00	3.472.875,00	3.646.518,75	Altı Aylık	Yıllık	
PG 2.2.6: Her yıl 10 köyde olmak üzere içme suyu depo yapılması	45	0	20.000.000,00	21.000.000,00	22.050.000,00	23.152.500,00	24.310.125,00	Altı Aylık	Yıllık	
PG 2.2.7: Her yıl 8 köyde olmak üzere içme suyu tesisi yapımı	11	0	4.500.000,00	4.725.000,00	4.961.250,00	5.209.312,50	5.469.778,13	Altı Aylık	Yıllık	
Sorumlu Birim	Su ve Kanal Hizmetleri Müdürlüğü									
İşbirliği Yapılacak Birim(ler)	Yol ve Ulaşım Hizmetleri Müdürlüğü, Destek Hizmetleri Müdürlüğü, Makine İkmal Bakım ve Onarım Müdürlüğü ve Mali Hizmetler Müdürlüğü									
Riskler	Personel eksikliği, doğal afetler, yeterli mali kaynaklar ayrılmaması, maliyetlerin değişkenliği									
Faaliyet ve Projeler	İdaremizin imkanlarından yararlanılacaktır. KÖYDES ile iş birliği yapılacaktır.									
Maliyet Tahmini	237.602.143,75 TL									
Tespitler	Bakım onarımların artması, standartların yükselmesi, içme suyuna olan ihtiyaçların giderek artması									
İhtiyaçlar	Nitelikli personel ve ekipman									

Amaç (A3)		Kırsal kalkınmanın güçlendirilmesi							
Hedef (H3.1)		Tarımda suyun etkili kullanımı için uygun yöntem ve teknolojilerin geliştirilmesini sağlamak							
Performans Göstergeleri	Hedefe Etkisi (%)	Plan Dönemi Başlangıç Değeri	2025	2026	2027	2028	2029	İzleme Sıklığı	Raporlama Sıklığı
			PG 3.1.1: Kapalı sistem olarak sulamaya açılan arazi miktarı (hektar)	40	0	375	375		
PG 3.1.2: Açık sistemden kapalı sistem sulamaya geçirilen arazi miktarı (hektar)	40	0	375	375	375	375	375	Altı Aylık	Yıllık
PG 3.1.3: Sulama amaçlı tarımsal sulama havuzu yapımı	20	0	5	5	5	5	5	Altı Aylık	Yıllık
Sorumlu Birim	Tarımsal Hizmetler Müdürlüğü								
İşbirliği Yapılacak Birim(ler)									
Riskler	Olumsuz iklim koşulları, doğal afetler, yeterli suyun temin edilememesi								
Faaliyet ve Projeler	Kapalı sistem sulama tesisleri yapılacaktır. Açık sulama tesisleri (yer üstü suyu ve göletten yapılan sulamalar) kapalı sistemlere çevrilecektir. Debisi küçük su kaynaklarının tarımsal sulamada değerlendirilmesi için vatandaş devlet iş birliği ile sulama tesisleri yapılacak veya mevcut tesislerin bakım onarımları yapılacaktır.								
Maliyet Tahmini	88.410.100,00 TL								
Tespitler	İlkel tarım tekniklerinin kullanılması, su kaynaklarının verimli kullanılmaması, toprak verimliliğinin azalması								
İhtiyaçlar	Tarımda suyun verimli kullanılmasına yönelik modern sulama sistemlerinin yaygınlaştırılması, açık sistem sulamaların kapalıya çevrilerek sudan tasarruf sağlanması ve aynı miktar su ile daha fazla alanın sulanması, debisi küçük su kaynaklarının tarımsal sulamada değerlendirilmesi, su ve toprak kaynaklarının miktarının ve kalitesinin korunması								

Amaç (A3)		Kırsal kalkınmanın güçlendirilmesi								
Hedef (H3.2)		Bitkisel üretimin geliştirilmesine yönelik projeler üretmek ve desteklemek								
Performans Göstergeleri	Hedefe Etkisi (%)	Plan Dönemi Başlangıç Değeri	2025	2026	2027	2028	2029	İzleme Sıklığı	Raporlama Sıklığı	
PG 3.2.1: Mevsimlik işçilerin yaşam kalitesini artıran projelere destek sayısı	25	0	1	1	1	1	1	Altı Aylık	Yıllık	
PG 3.2.2: Desteklenen alternatif ürün proje sayısı	50	0	4	4	4	4	4	Altı Aylık	Yıllık	
PG 3.2.3: Örtü altı yetiştiriciliğinin geliştirilmesine yönelik projelere destek sayısı	25	0	2	2	2	2	2	Altı Aylık	Yıllık	
Sorumlu Birim	Tarımsal Hizmetler Müdürlüğü									
İşbirliği Yapılacak Birim(ler)	Burdur Tarım ve Orman İl Müdürlüğü									
Riskler	Olumsuz iklim koşulları, doğal afetler									
Faaliyet ve Projeler	Mevsimlik işçilerin yaşam kalitesinin artırılmasına yönelik çalışmalar desteklenecektir. Alternatif ürün yetiştiriciliğine yönelik projeler desteklenecektir. Örtü altı yetiştiriciliğine yönelik projeler desteklenecektir.									
Maliyet Tahmini	19.339.709,38 TL									
Tespitler	Su kaynaklarının azalması, toprak verimliliğinin azalması, mevsimlik işçilerin barınması ile ilgili sıkıntılarının olması, örtü altı yetiştiriciliğinde meydana gelen fide hastalıkları									
İhtiyaçlar	Mevsimlik işçilerin yaşam kalitesinin artırılması, su kaynaklarının azalması dikkate alınarak yeni ürün alternatiflerinin çiftçilere sunulması, örtü altı yetiştiriciliğinde kullanılan fidelerin kontrollü ve sağlıklı bir şekilde çiftçileri sunulması									

Amaç (A3)		Kırsal kalkınmanın güçlendirilmesi							
Hedef (H3.3)		Yöreye özgü hayvancılığın geliştirilmesine yönelik projeler geliştirmek ve desteklemek							
Performans Göstergeleri	Hedefe Etkisi (%)	Plan Dönemi Başlangıç Değeri	2025	2026	2027	2028	2029	İzleme Sıklığı	Raporlama Sıklığı
			PG 3.3.1: Yapılan hayvan içme suyu göleti sayısı	30	0	1	1		
PG 3.3.2: Yem bitkileri yaygınlaştırılması projelerine verilen destek sayısı	30	0	1	1	1	1	1	Altı Aylık	Yıllık
PG 3.3.3: Hayvancılığın geliştirilmesine yönelik desteklenen proje sayısı	40	0	2	2	2	2	2	Altı Aylık	Yıllık
Sorumlu Birim	Tarımsal Hizmetler Müdürlüğü								
İşbirliği Yapılacak Birim(ler)	Burdur Tarım ve Orman İl Müdürlüğü, BAKA								
Riskler	Olumsuz iklim koşulları, doğal afetler								
Faaliyet ve Projeler	Yöreye özgü hayvancılığın geliştirilmesine yönelik projeler (Hayvan içme suyu göleti vb.) desteklenecektir. Yem bitkilerinin yaygınlaştırılmasına yönelik projeler desteklenecektir. Küçükbaş hayvancılık için güneş panelli göçmen çadırı desteği verilecektir. Hayvan hastalıklarının tedavisi için ilaç, malzeme vb. desteği sağlanacaktır.								
Maliyet Tahmini	8.288.446,88 TL								
Tespitler	Yayla şartlarında hayvancılık yapan çobanların sürülerinin yeterli suya erişememeleri, hayvan için üretilen kaba yem miktarının yetersiz olması, nadasa bırakılan tarım arazilerinin fazla olması								
İhtiyaçlar	İhtiyacı olan köylerde hayvan içme suyu göleti yapımının sağlanması, sağlıklı beslenmiş hayvanlar yetiştirmek için yem bitkisi üretimi yapan çiftçiler sayesinde ucuz ve kaliteli kaba yeme ulaşabilmek, hayvan hastalıklarının yayılmasının önlenmesi								

Amaç (A4)	İlimizin sosyal refahın ve güvenliğinin artırılması ile İlimizin kültürel çalışmalarına katkı sağlamak için hizmetlerde bulunmak								
Hedef (H4.1)	Mevcut hizmet binalarının bakım ve onarımını yapmak								
Performans Göstergeleri	Hedefe Etkisi (%)	Plan Dönemi Başlangıç Değeri	2025	2026	2027	2028	2029	İzleme Sıklığı	Raporlama Sıklığı
PG 4.1.1: İdaremize ait olan hizmet binaları bakım ve onarımların yapılması	46	0	200.000	250.000	300.000	350.000	400.000	Altı Aylık	Yıllık
PG 4.1.2: İdaremize ait olan lojmanların bakım onarımlarının yapılması	54	0	60.000	65.000	68.000	72.000	75.000	Altı Aylık	Yıllık
Sorumlu Birim	Destek Hizmetleri Müdürlüğü								
İşbirliği Yapılacak Birim(ler)	Tüm müdürlükler								
Riskler	Yeterli mali kaynak ayrılmaması, maliyetlerin değişkenliği								
Faaliyet ve Projeler	İdaremizin imkânlarından yararlanılacaktır.								
Maliyet Tahmini	1.436.664,13 TL								
Tespitler	Bakım onarımların artması, diğer kamu kurum ve kuruluşların iş birliğinin sağlanması								
İhtiyaçlar	Mali kaynak								

Amaç (A4)	İlimizin sosyal refahın ve güvenliğinin artırılması ile İlimizin kültürel çalışmalarına katkı sağlamak için hizmetlerde bulunmak									
Hedef (H4.2)	İdareimizde diğer kamu kurum ve kuruluşların devam eden bakım ve onarımlarını tamamlamak									
Performans Göstergeleri	Hedefe Etkisi (%)	Plan Dönemi Başlangıç Değeri	2025	2026	2027	2028	2029	İzleme Sıklığı	Raporlama Sıklığı	
PG 4.2.1: MOBESE sistemlerinin bakım onarımlarını yapmak	24	0	3.250.000	3.500.000	3.750.000	3.800.000	3.850.000	Altı Aylık	Yıllık	
PG 4.2.2: İl Emniyet Md. Güvenlik sistemlerinin modernizasyonunu yapmak	76	0	500.000	550.000	600.000	650.000	700.000	Altı Aylık	Yıllık	
Sorumlu Birim	Destek Hizmetleri Müdürlüğü									
İşbirliği Yapılacak Birim(ler)	Tüm müdürlükler									
Riskler	Yeterli mali kaynak ayrılmaması, maliyetlerin değişkenliği									
Faaliyet ve Projeler	İdareimizin imkânlarından yararlanılacaktır.									
Maliyet Tahmini	20.721.117,19 TL									
Tespitler	Bakım onarımların artması, diğer kamu kurum ve kuruluşların iş birliğinin sağlanması									
İhtiyaçlar	Mali kaynak									

Amaç (A4)	İlimizin sosyal refahın ve güvenliğinin artırılması ile İlimizin kültürel çalışmalarına katkı sağlamak için hizmetlerde bulunmak								
Hedef (H4.3)	İlimizin Kültürel ve turistik değerleri için çalışmalarda bulunmak								
Performans Göstergeleri	Hedefe Etkisi (%)	Plan Dönemi Başlangıç Değeri	2025	2026	2027	2028	2029	İzleme Sıklığı	Raporlama Sıklığı
PG 4.3.1: İlimizde bulunan Cemevlerinin çeşitli giderlerinin karşılanması	100	0	200.000	250.000	300.000	350.000	400.000	Altı Aylık	Yıllık
Sorumlu Birim	Destek Hizmetleri Müdürlüğü								
İşbirliği Yapılacak Birim(ler)	Mali Hizmetleri Müdürlüğü								
Riskler	Yeterli mali kaynak ayrılmaması, maliyetlerin değişkenliği								
Faaliyet ve Projeler	İdaremizin imkânlarından yararlanılacaktır.								
Maliyet Tahmini	1.105.126,25 TL								
Tespitler	Bakım onarımların artması, diğer kamu kurum ve kuruluşların iş birliğinin sağlanması, turizm potansiyeli yüksek yerlerin turizme kazandırılması								
İhtiyaçlar	Mali kaynak								

Amaç (A4)	İlimizin sosyal refahın ve güvenliğinin artırılması ile İlimizin kültürel çalışmalarına katkı sağlamak için hizmetlerde bulunmak									
Hedef (H4.4)	İlimizin spor kulüplerini desteklemek									
Performans Göstergeleri	Hedefe Etkisi (%)	Plan Dönemi Başlangıç Değeri	2025	2026	2027	2028	2029	İzleme Sıklığı	Raporlama Sıklığı	
PG 4.4.1: Spor kulüplerine malzeme alımı	100	0	400.000	420.000	440.000	460.000	480.000	Altı Aylık	Yıllık	
Sorumlu Birim	Destek Hizmetleri Müdürlüğü									
İşbirliği Yapılacak Birim(ler)	Mali Hizmetleri Müdürlüğü									
Riskler	Yeterli mali kaynak ayrılmaması, maliyetlerin değişkenliği									
Faaliyet ve Projeler	İdaremizin imkânlarından yararlanılacaktır.									
Maliyet Tahmini	2.210.252,50 TL									
Tespitler	Bakım onarımların artması, diğer kamu kurum ve kuruluşların iş birliğinin sağlanması, turizm potansiyeli yüksek yerlerin turizme kazandırılması									
İhtiyaçlar	Mali kaynak									

Amaç (A4)	İlimizin sosyal refahın ve güvenliğinin arttırılması ile İlimizin kültürel çalışmalarına katkı sağlamak için hizmetlerde bulunmak								
Hedef (H4.5)	İlimizin depreme hazırlığı için gerekli olan konteynerleri sağlamak								
Performans Göstergeleri	Hedefe Etkisi (%)	Plan Dönemi Başlangıç Değeri	2025	2026	2027	2028	2029	İzleme Sıklığı	Raporlama Sıklığı
PG 4.5.1: Afet Müdürlüğüne afetlerde kullanılmak üzere makine teçhizat alımı	100	0	1.000.000	1.200.000	1.400.000	1.600.000	1.800.000	Altı Aylık	Yıllık
Sorumlu Birim	Destek Hizmetleri Müdürlüğü								
İşbirliği Yapılacak Birim(ler)	Mali Hizmetleri Müdürlüğü								
Riskler	Yeterli mali kaynak ayrılmaması, maliyetlerin değişkenliği								
Faaliyet ve Projeler	İdaremizin imkânlarından yararlanılacaktır.								
Maliyet Tahmini	5.525.631,25 TL								
Tespitler	Bakım onarımların artması, diğer kamu kurum ve kuruluşların iş birliğinin sağlanması, turizm potansiyeli yüksek yerlerin turizme kazandırılması								
İhtiyaçlar	Mali kaynak								

Amaç (A4)	İlimizin sosyal refahın ve güvenliğinin arttırılması ile İlimizin kültürel çalışmalarına katkı sağlamak için hizmetlerde bulunmak								
Hedef (H4.6)	İlimizdeki şehitlik ve şehit mezarlarının bakım ve onarımlarının yapılmasını sağlamak								
Performans Göstergeleri	Hedefe Etkisi (%)	Plan Dönemi Başlangıç Değeri	2025	2026	2027	2028	2029	İzleme Sıklığı	Raporlama Sıklığı
PG 4.6.1: Şehitlik ve şehit mezarlarının bakım ve onarımlarını yapmak	100	0	400.000	420.000	440.000	460.000	480.000	Altı Aylık	Yıllık
Sorumlu Birim	Destek Hizmetleri Müdürlüğü								
İşbirliği Yapılacak Birim(ler)	Mali Hizmetleri Müdürlüğü								
Riskler	Yeterli mali kaynak ayrılmaması, maliyetlerin değişkenliği								
Faaliyet ve Projeler	İdaremizin imkânlarından yararlanılacaktır.								
Maliyet Tahmini	2.210.252,50 TL								
Tespitler	Bakım onarımların artması, diğer kamu kurum ve kuruluşların iş birliğinin sağlanması, turizm potansiyeli yüksek yerlerin turizme kazandırılması								
İhtiyaçlar	Mali kaynak								

Amaç (A5) İdaremiz makine parkında bulunan iş makineleri ve araçların bakım onarım ve ikmal yapılarak her daim göreve hazır bulunması									
Hedef (H5.1) İdaremiz makine parkında bulunan iş makineleri ve araçların bakım onarımını yapmak									
Performans Göstergeleri	Hedefe Etkisi (%)	Plan Dönemi Başlangıç Değeri	2025	2026	2027	2028	2029	İzleme Sıklığı	Raporlama Sıklığı
PG 5.1.1: Bakım onarım görevini yerine getirmek	50	0	22.000.000,00	23.100.000,00	24.255.000,00	25.467.750,00	26.741.17,50	Altı Aylık	Yıllık
PG 5.1.2: İkmal görevini yerine getirmek	50	0	48.507.468,00	50.932.841,40	53.479.483,47	56.153.457,64	58.961.130,53	Altı Aylık	Yıllık
Sorumlu Birim	Makine İkmal Bakım ve Onarım Müdürlüğü								
İşbirliği Yapılacak Birim(ler)	Yol ve Ulaşım Hizmetleri Müdürlüğü								
Riskler	İş kazası, trafik kazası								
Faaliyet ve Projeler	Araç ve iş makinesi bakım onarımı								
Maliyet Tahmini	389.598.268,54 TL								
Tespitler	-								
İhtiyaçlar	Nitelikli atölye personeli ve nitelikli araç ve şoförleri								

Amaç (A6)		Köylerimizin kaliteli yaşam alanları için çalışmaların yapılması							
Hedef (H6.1)		Etkili mekânsal planlamalar ile yerleşim yerlerini geliştirmek							
Performans Göstergeleri	Hedefe Etkisi (%)	Plan Dönemi Başlangıç Değeri	2025	2026	2027	2028	2029	İzleme Sıklığı	Raporlama Sıklığı
PG 6.1.1: Yapı Ruhsatı	20	0	120	120	120	120	120	Altı Aylık	Yıllık
PG 6.1.2: Yapı Kullanma İzin Belgesi	15	0	100	100	100	100	100	Altı Aylık	Yıllık
PG 6.1.3: Köy içindeki yapılar için izin	30	0	300	300	300	300	300	Altı Aylık	Yıllık
PG 6.1.4: İfraz ve Tevhit	25	0	200	200	200	200	200	Altı Aylık	Yıllık
PG 6.1.5: Onaylanan İmar Planı	5	0	30	30	30	30	30	Altı Aylık	Yıllık
PG 6.1.6: Onaylanan Hali Hazır	5	0	30	30	30	30	30	Altı Aylık	Yıllık
Sorumlu Birim	İmar ve Kentsel İyileştirme Müdürlüğü								
İşbirliği Yapılacak Birim(ler)	Plan Proje Yatırım ve İnşaat Müdürlüğü, Yol ve Ulaşım Hizmetleri Müdürlüğü, Su ve Kanal Hizmetleri Müdürlüğü, Mali Hizmetler Müdürlüğü								
Riskler	-								
Faaliyet ve Projeler	Kurumun imkânları kullanılacaktır.								
Maliyet Tahmini	27.628.156,25 TL								
Tespitler	-								
İhtiyaçlar	Teknik eleman ihtiyacı ve araç ihtiyacı								

Amaç (A7)	İdaremiz yetki alanı içerisinde maden ve maden harici işyerleri için işyeri açma ve çalışma ruhsatı düzenlemek, ruhsatsız faaliyet yerlerini kayıtlı hale getirmek ve denetleme hizmetlerini geliştirmek									
Hedef (H7.1)	Ruhsat izin belgesi düzenlenmiş olan işyerlerine yönelik denetimleri yapmak, ruhsatlandırılmış maden ve kum çakıl ocaklarının denetimini yapmak									
Performans Göstergeleri	Hedefe Etkisi (%)	Plan Dönemi Başlangıç Değeri	2025	2026	2027	2028	2029	İzleme Sıklığı	Raporlama Sıklığı	
PG 7.1.1: Maden hariç iş yeri denetim sayıları	50	0	150	150	150	150	150	Altı Aylık	Yıllık	
PG 7.1.2: Maden işletmeleri denetim sayıları	50	0	100	100	100	100	100	Altı Aylık	Yıllık	
Sorumlu Birim	Ruhsat ve Denetim Müdürlüğü									
İşbirliği Yapılacak Birim(ler)	Makine İkmal Bakım ve Onarım Müdürlüğü, Destek Hizmetleri Müdürlüğü, Mali Hizmetler Müdürlüğü									
Riskler	Denetimlerde karşılaşılabilecek iş ve trafik kazaları, coğrafi şartlar.									
Faaliyet ve Projeler	Kurumun imkânları kullanılacaktır.									
Maliyet Tahmini	-									
Tespitler	Tüm iş yerlerinin maden ve kum çakıl ocaklarının denetimi.									
İhtiyaçlar	Nitelikli personel, işin niteliğine uygun araç ve ekipman ihtiyacı.									

Amaç (A8)		İlimizde sunulan eğitim, sağlık ve güvenlik hizmetlerinin güçlendirilmesi							
Hedef (H8.1)		Eğitim kalitesini iyileştirmek için eğitim kurumlarında alt ve üst yapı standartlarını yükseltmek							
Performans Göstergeleri	Hedefe Etkisi (%)	Plan Dönemi Başlangıç Değeri	2025	2026	2027	2028	2029	İzleme Sıklığı	Raporlama Sıklığı
PG 8.1.1: Yeni yapılan okul öncesi/temel eğitim/Ortaöğretim bina sayısı (Milli Eğitim Müdürlüğü yatırım planı doğrultusunda değişmektedir.)	40	0	8	4	5	6	7	Altı Aylık	Yıllık
PG 8.1.2: Bakım onarımı yapılan bina sayısı (Milli Eğitim Müdürlüğü yatırım planı doğrultusunda değişmektedir.)	20	0	50	45	45	50	50	Altı Aylık	Yıllık
PG 8.1.3: Deprem güçlendirme çalışması (Milli Müdürlüğü yatırım planı doğrultusunda değişmektedir.)	20	0	10	4	5	5	5	Altı Aylık	Yıllık
Sorumlu Birim	Plan Proje Yatırım ve İnşaat Müdürlüğü								
İşbirliği Yapılacak Birim(ler)	İl Milli Eğitim Müdürlüğü, Mali Hizmetler Müdürlüğü								
Riskler	Öngörülemeyen doğal afetler, mevzuattan kaynaklanan kaynak aktarımındaki kısıtlama, Özel İdare ile Milli Eğitim Müdürlüğü arasında iş birliği içerisinde çalışma kültürünün yeterli olmaması, onarım maliyetlerinin yüksek olması, özellikle merkezi okullarda artan derslik ihtiyacı nedeniyle özel olarak ayrılması gereken alanlar konusunda yer sıkıntısı yaşanması.								
Faaliyet ve Projeler	Yatırım programında bulunan işlerin ödeneklerinin zamanında gönderilmesi için kurumlarla iş birliği içerisinde bulunulması sağlanacaktır. Uygulama aşamasında sorun ve sıkıntı yaşanması için projelendirme aşamasında azami titizlik gösterilecektir.								
Maliyet Tahmini	356.347.959,31 TL								
Tespitler	Yatırım programlarında değişikliklerin yaşanması, okul binalarında bulunan sorun ve sıkıntıların peyderpey çözüme kavuşturulmaya çalışılması, ödenek aktarımındaki kısıtlama nedeni ile sürecin yavaş ilerlemesi, projelendirme aşamasında ihtiyaç programının eksiksiz olarak bildirilmemesi.								
İhtiyaçlar	İş akışını hızlandırmak için ödeneklerin zamanında gönderilmesi, teknik personel, diğer kurum ve kuruluşlar ile de gerekli iş birliğinin sağlanması, yapımı tamamlanarak teslim edilen eğitim kurumlarında bulunan sistemleri kullanacak olan nitelikli personel ihtiyacı, proje ihtiyaçlarının tam ve eksiksiz olarak bildirilmesi.								

Amaç (A8)		İlimizde sunulan eğitim, sağlık ve güvenlik hizmetlerinin güçlendirilmesi							
Hedef (H8.2)		Sağlık hizmetlerinde sunulan kalitenin artırılması amacıyla; vatandaşların ihtiyaç ve beklentilerine uygun olan yeni sağlık tesislerinin yapılması, mevcut sağlık tesislerinin ise fiziki yapılarının iyileştirilmesi							
Performans Göstergeleri	Hedefe Etkisi (%)	Plan Dönemi Başlangıç Değeri	2025	2026	2027	2028	2029	İzleme Sıklığı	Raporlama Sıklığı
PG 8.2.1: İhtiyaç duyulan yerlerde Toplum Sağlığı ve Aile Sağlığı Merkezi,112 Acil Sağlık Hizmetleri İstasyonu ve Sağlıkkevlere yapılması (Sağlık Müdürlüğü yatırım planı doğrultusunda değişmektedir.)	40	0	5	5	5	6	6	Altı Aylık	Yıllık
PG 8.2.2: İlimizdeki sağlık tesislerinin ihtiyaç olan bakım ve onarımının yapılması	20	0	4	5	5	6	6	Altı Aylık	Yıllık
PG 8.2.3: İhtiyaca göre belirlenen sağlık tesisinin proje ve etüt hizmetlerinin gerçekleştirilmesi (Sağlık Müdürlüğü yatırım planı doğrultusunda değişmektedir.)	20	0	5	5	5	6	6	Altı Aylık	Yıllık
Sorumlu Birim	Plan Proje Yatırım ve İnşaat Müdürlüğü								
İşbirliği Yapılacak Birim(ler)	İl Sağlık Müdürlüğü, Mali Hizmetler Müdürlüğü								
Riskler	Öngörülemeyen doğal afetler, mevzuattan kaynaklanan kaynak aktarımındaki kısıtlama,								
Faaliyet ve Projeler	Yatırım programında bulunan işlerin ödeneklerinin zamanında gönderilmesi için kurumlarla iş birliği içerisinde bulunulması sağlanacaktır. Uygulama aşamasında sorun ve sıkıntı yaşanması için projelendirme aşamasında azami titizlik gösterilecektir. Sağlık hizmetlerine yönelik bina yapım ve onarımları desteklenecektir.								
Maliyet Tahmini	11.051.262,50 TL								
Tespitler	Yatırım programlarında değişikliklerin yaşanması. Sağlık tesisinde bulunan sorun ve sıkıntıların peyderpey çözüme kavuşturulmaya çalışılması.								
İhtiyaçlar	Teknik personel, diğer kurum ve kuruluşlar ile de gerekli iş birliğinin sağlanması, yapımı tamamlanarak teslim edilen sağlık kuruluşlarında bulunan sistemleri kullanacak olan nitelikli personel ihtiyacı.								

BURDUR İL ÖZEL İDARESİ 2025-2029 DÖNEMİ STRATEJİK PLANI

Amaç (A8)		İlimizde sunulan eğitim, sağlık ve güvenlik hizmetlerinin güçlendirilmesi							
Hedef (H8.3)		Emniyet hizmetleri fiziki mekan yapım, bakım ve onarım projelerini tamamlamak							
Performans Göstergeleri	Hedefe Etkisi (%)	Plan Dönemi Başlangıç Değeri	2025	2026	2027	2028	2029	İzleme Sıklığı	Raporlama Sıklığı
PG 8.3.1: Polis İlçe Amirliği vb. hizmet binası sayısı (Emniyet Müdürlüğü yatırım planı doğrultusunda değişmektedir.)	100	0	3	3	2	2	2	Altı Aylık	Yıllık
Sorumlu Birim	Plan Proje Yatırım ve İnşaat Müdürlüğü								
İşbirliği Yapılacak Birim(ler)	İl Emniyet Müdürlüğü Mali Hizmetler Müdürlüğü								
Riskler	Öngörülemeyen doğal afetler, mevzuattan kaynaklanan kaynak aktarımındaki kısıtlama,								
Faaliyet ve Projeler	Yatırım programında bulunan işlerin ödeneklerinin zamanında gönderilmesi için kurumlarla iş birliği içerisinde bulunulması sağlanacaktır. Uygulama aşamasında sorun ve sıkıntı yaşanması için projelendirme aşamasında azami titizlik gösterilecektir.								
Maliyet Tahmini	11.051.262,50 TL								
Tespitler	Yatırım programlarında değişikliklerin yaşanması. Ödenek aktarımındaki kısıtlama nedeni ile sürecin yavaş ilerlemesi. Projelendirme aşamasında ihtiyaç programının eksiksiz olarak bildirilmemesi. Yatırım Programının sürekli olarak değişiklik göstermesi.								
İhtiyaçlar	İş akışını hızlandırmak için ödeneklerin zamanında gönderilmesi, teknik personel, diğer kurum ve kuruluşlar ile de gerekli iş birliğinin sağlanması, yapımı tamamlanarak teslim edilen eğitim kurumlarında bulunan sistemleri kullanacak olan nitelikli personel ihtiyacı, proje ihtiyaçlarının tam ve eksiksiz olarak bildirilmesi.								

Amaç (A9)		Sağlıklı bir yaşam alanında, temiz bir çevre ve konfor alanı oluşturmak								
Hedef (H9.1)		İnsan sağlığı ve çevrenin korunmasına yönelik çalışmalar yapmak								
Performans Göstergeleri	Hedefe Etkisi (%)	Plan Dönemi Başlangıç Değeri	2025	2026	2027	2028	2029	İzleme Sıklığı	Raporlama Sıklığı	
PG 9.1.1: Burdur İl Özel İdaresi mücavir alanı içindeki evsel atıkların toplanması. (%)	20	0	100	100	100	100	100	Altı Aylık	Yıllık	
PG 9.1.2: Personelin iş sağlığı ve güvenliğini sağlamak, kişisel koruyucu donanım malzemelerini temin etmek. (%)	20	0	100	100	100	100	100	Altı Aylık	Yıllık	
PG 9.1.3: Burdur İl Özel İdaresi mücavir alanı içindeki sahipsiz sokak hayvanlarının, beslenme, tedavi ve kısırlaştırma işlemlerini yapmak. (%)	20	0	100	100	100	100	100	Altı Aylık	Yıllık	
PG 9.1.4: Köylerde ergin sivrisinek ve haşere ile mücadele etmek. (%)	20	0	100	100	100	100	100	Altı Aylık	Yıllık	
PG 9.1.5: Hizmet binası, bakımevleri ve araçlardaki yangın söndürme cihazlarının bakım, onarım ve teminini sağlamak. (%)	20	0	100	100	100	100	100	Altı Aylık	Yıllık	
Sorumlu Birim	Sağlık İşleri Müdürlüğü									
İşbirliği Yapılacak Birim(ler)	Tüm müdürlükler									
Riskler	İş Kazaları, yangın (doğal afet durumu), salgın hastalık vb. durumlar									
Faaliyet ve Projeler	Mevcut çalışma programını, kişileri ve materyalleri çağın gerektirdiği donanım sağlayarak etkili ve etkin müdahale etmek.									
Maliyet Tahmini	52.217.215,31 TL									
Tespitler	İş kazalarının önüne geçmek, salgın hastalık olmaması için evsel atık toplama işleminin kesintisiz devam etmesi ve gerekirse çöp konteynerlerinin yer altına alınarak estetik, sağlık olarak daha yaşanabilir köyler inşa etmek.									
İhtiyaçlar	Birimler arası iletişim artırılarak gerekli koordinasyonu sağlamak, vatandaş ve personelin evsel atık ve sahipsiz sokak hayvanları konusunda bilincini arttırmak ve İl Özel İdareye ait barınak yapılması ve tüm hedeflerin daha etkin ve zamanında olması için en önemlisi personel sayısının artırılması.									

Amaç (A10)		Kurumsallaşma çalışmalarının gerçekleştirilmesi ve kurumsal kapasitenin güçlendirilmesi							
Hedef (H10.1)		Kurum içindeki personelin eğitim almasını sağlamak, kurumsal hizmetleri dijital ortamlara taşımak ve kurum arşivinin iyileştirilmesi							
Performans Göstergeleri	Hedefe Etkisi (%)	Plan Dönemi Başlangıç Değeri	2025	2026	2027	2028	2029	İzleme Sıklığı	Raporlama Sıklığı
PG 10.1.1: Personele İdare içinde her yıl en az bir eğitim verilmesini sağlamak (%)	40	0	20	20	20	20	20	Altı Aylık	Yıllık
PG 10.1.2: Çalışan memnuniyeti artış oranı (%)	25	0	15	15	20	20	30	Altı Aylık	Yıllık
PG 10.1.3: Kurum arşivinin iyileştirme ve dijitalleşme oranı (%)	25	0	20	20	20	20	20	Altı Aylık	Yıllık
Sorumlu Birim	İnsan Kaynakları ve Eğitim Müdürlüğü								
İşbirliği Yapılacak Birim(ler)	Tüm müdürlükler								
Riskler	Eğitim ihtiyacının giderilememesi, personelin eğitime katılmaması, özlük dosyalarının uzun süreli muhafazası gerektiğinden olası bir yangın, deprem vs. durumlarında dosyalara ulaşamaması								
Faaliyet ve Projeler	Kurum içindeki personelin ihtiyaca göre kurum içinde eğitim verilmesi, arşivin iyileştirilmesi ve dijital kayıt altına alınması								
Maliyet Tahmini	2.762.815,63 TL								
Tespitler	Personelin eğitim ihtiyacı, İdaremiz İnsan Kaynakları ve Eğitim Müdürlüğünün arşivinin iyileştirilme ihtiyacı ve dijital arşivin olmaması								
İhtiyaçlar	Birimler arası koordinasyonun artırılması, personellere ihtiyaç duydukları eğitimler verilerek bilgi ve tecrübelerine uygun yerlerde istihdam edilmelerinin sağlanması, arşiv verilerinin iyileştirilerek dijital ortama aktarılması sonucunda arşiv veri güvenliğinin ve kolay erişebilir olmasının sağlanması, özlük dosyalarının uzun süreli muhafazası gerektiğinden olası bir yangın, deprem vs. durumlarında dosyalara ulaşamama riski oluşabileceğinden dijital arşiv oluşturulması								

5.2 Stratejik Amaç ve Hedefler Tahmini Maliyetler

Tablo 32: Stratejik Amaç ve Hedefler Tahmini Maliyetler

Amaç/Hedef	2025	2026	2027	2028	2029
Amaç 1	123.600.000,00	129.780.000,00	136.269.000,00	143.082.450,00	150.236.572,50
Hedef 1.1	49.440.000,00	51.912.000,00	54.507.600,00	57.232.980,00	60.094.629,00
Hedef 1.2	18.540.000,00	19.467.000,00	20.440.350,00	21.462.367,50	22.535.485,88
Hedef 1.3	12.360.000,00	12.978.000,00	13.626.900,00	14.308.245,00	15.023.657,25
Hedef 1.4	37.080.000,00	38.934.000,00	40.880.700,00	42.924.735,00	45.070.971,75
Hedef 1.5	6.180.000,00	6.489.000,00	6.813.450,00	7.154.122,50	7.511.828,63
Amaç 2	50.000.000,00	52.500.000,00	55.125.000,00	57.881.250,00	60.775.312,50
Hedef 2.1	7.000.000,00	7.350.000,00	7.717.500,00	8.103.375,00	8.508.543,75
Hedef 2.2	43.000.000,00	45.150.000,00	47.407.500,00	49.777.875,00	52.266.768,75
Amaç 3	21.000.000,00	22.050.000,00	23.152.500,00	24.310.125,00	25.525.631,25
Hedef 3.1	16.000.000,00	16.800.000,00	17.640.000,00	18.522.000,00	19.448.100,00
Hedef 3.2	3.500.000,00	3.675.000,00	3.858.750,00	4.051.687,50	4.254.271,88
Hedef 3.3	1.500.000,00	1.575.000,00	1.653.750,00	1.736.437,50	1.823.259,38
Amaç 4	6.010.000,00	6.310.500,00	6.626.025,00	6.957.326,25	7.305.192,56
Hedef 4.1	260.000,00	273.000,00	286.650,00	300.982,50	316.031,63
Hedef 4.2	3.750.000,00	3.937.500,00	4.134.375,00	4.341.093,75	4.558.148,44

Hedef 4.3	200.000,00	210.000,00	220.500,00	231.525,00	243.101,25
Hedef 4.4	400.000,00	420.000,00	441.000,00	463.050,00	486.202,50
Hedef 4.5	1.000.000,00	1.050.000,00	1.102.500,00	1.157.625,00	1.215.506,25
Hedef 4.6	400.000,00	420.000,00	441.000,00	463.050,00	486.202,50
Amaç 5	70.507.468,00	74.032.841,40	77.734.483,47	81.621.207,64	85.702.268,03
Hedef 5.1	70.507.468,00	74.032.841,40	77.734.483,47	81.621.207,64	85.702.268,03
Amaç 6	5.000.000,00	5.250.000,00	5.512.500,00	5.788.125,00	6.077.531,25
Hedef 6.1	5.000.000,00	5.250.000,00	5.512.500,00	5.788.125,00	6.077.531,25
Amaç 7	0,00	0,00	0,00	0,00	0,00
Hedef 7.1	0,00	0,00	0,00	0,00	0,00
Amaç 8	68.490.000,00	71.914.500,00	75.510.225,00	79.285.736,25	83.250.023,06
Hedef 8.1	64.490.000,00	67.714.500,00	71.100.225,00	74.655.236,25	78.387.998,06
Hedef 8.2	2.000.000,00	2.100.000,00	2.205.000,00	2.315.250,00	2.431.012,50
Hedef 8.3	2.000.000,00	2.100.000,00	2.205.000,00	2.315.250,00	2.431.012,50
Amaç 9	9.450.000,00	9.922.500,00	10.418.625,00	10.939.556,25	11.486.534,06
Hedef 9.1	9.450.000,00	9.922.500,00	10.418.625,00	10.939.556,25	11.486.534,06
Amaç 10	500.000,00	525.000,00	551.250,00	578.812,50	607.753,13
Hedef 10.1	500.000,00	525.000,00	551.250,00	578.812,50	607.753,13
Genel Yönetim	635.442.532,00	667.214.658,00	700.575.391,53	735.604.161,11	772.384.369,16
TOPLAM	990.000.000,00	1.039.500.000,00	1.091.475.000,00	1.146.048.750,00	1.203.351.187,50

6. İZLEME VE DEĞERLENDİRME

Bir stratejik plan ne kadar iyi hazırlanmış olursa olsun, ortaya konulan hedeflere ulaşılması plan uygulamasının başarılı bir şekilde yapılmasına bağlıdır. Burdur İl Özel İdaresinin Stratejik Planında belirlenen hedeflere ulaşabilmesi, etkin bir izleme ve değerlendirme sisteminin kurulmasına bağlıdır.

İZLEME

Stratejik planda konulan hedeflere ilişkin gerçekleştirmelerin veya gerçekleştirilmemelerin yönetime sunulan, sistematik bir raporlamasıdır. Stratejik amaç hedef ve faaliyetlerin gerçekleşmesine ilişkin gelişmelerin en az 3 ayda bir defa teknik elemanlar ve harcama yetkilileri tarafından gerçekleştirme konusunda, mevcut durumu hakkında, açıklamalı ve yorumlu raporlanarak yöneticilere, karar organlarına, sivil toplum kuruluşlarına ve hizmetlerden yararlananların değerlendirmesine sunulurken, yapımı devam eden hizmetlerin kamuoyu tarafından da izlenmesi sağlanmış olacaktır.

DEĞERLENDİRME

Stratejik planlamadaki amaç, hedef ve faaliyetlerin uygulama sonuçlarının yıllık olarak ölçülmesi ve söz konusu amaç ve hedeflerin tutarlılık durumunun karşılaştırmasının analizidir.

İzleme ve değerlendirme faaliyetleri, stratejik planla belirlenen amaçlara ne ölçüde ulaşıldığının sistematik olarak izlenmesi, değerlendirilmesi ile performans kriterleri kapsamında sonuçların ölçülmesi ve elde edilen bulguların düzenli bir şekilde raporlanması faaliyetlerini içermektedir. Ayrıca bu faaliyetler, geri bildirim yoluyla uygulamada sürekli olarak iyileştirmeyi olanaklı kılmakta ve hesap verilebilirlik de sağlanmış olmaktadır.

Stratejik faaliyetler planlandığı şekilde gerçekleşiyorsa, amaç ve hedeflere ulaşma yolundaki ilerleme ve beklentilere uygunsuz plan uygulamasına devam edilir. Aksi takdirde stratejik plan yeniden güncelleştirilir.

6.1 Performans Ölçümü ve Değerlendirilmesi

Gerçekleşen sonuçların belirlenen stratejik amaç ve hedeflerle ne ölçüde örtüştüğünün ortaya konulmasıdır.

Burdur İl Özel İdaresinin 2025, 2026, 2027, 2028, 2029 yılı için gelir-gider bütçeleri stratejik plan amaç ve hedeflerine göre tahmin edilerek, Stratejik Plan düzeyinde izleme ve değerlendirme faaliyetleri ilgili birimler tarafından performans göstergelerine dayalı olarak yürütülecek olup, performans göstergelerinin ölçümü ve değerlendirilmesiyle hem faaliyetlerin, hazırlanan uygulama planları ve bütçelerle uyumu hem de elde edilen sonuçların Stratejik Planda önceden belirlenen hedef ve amaçlarla ne derece örtüştüğü belirlenmektedir.

İl halkının mahalli müşterek ihtiyaçlarının önceliklerine göre belirlenen amaçlara tahsis edilerek, hedeflenen faaliyetlerin gerçekleşmesi için Yönetimin etkinliği, hesap verme sorumluluğunu, hizmetlerin kalitesini ve zamanında yapılması için sorumlu kurumlar da belirlenmiştir.

Kurumumuzda amaç ve hedeflerin gerçekleşmesi için gelirlerin toplanması, giderlerin ödenmesi hizmetlerde verimli kaliteli bir performansın gerçekleşmesi için verilen hizmetlerin yıl sonunda performans raporları çıkartılarak bu raporlar meclise sunulacaktır.